

Cinderella

Bruksanvisning - Forbrenningstoalett

User manual - Incineration toilet

Användaranvisning - Förbränningstoalett

Käyttöohje - Polttokäymälä

Bedienungsanleitung - Verbrennungstoilette



Cinderella Gas



Innhold

Oppbygging	Side 3
Hvordan bruke Cinderella	Side 4
Tømming av askeskuff	Side 5
Vedlikehold	Side 6
Feilsøking / driftsmeldinger	Side 7
Service / Reklamasjon / Poser	Side 8
..... ✂️	
Hvordan bruke Cinderella	Side 9



Content

Construction	Page 11
How to use Cinderella	Page 12
Emptying the ash container	Page 13
Maintenance	Page 14
Troubleshooting / Signals	Page 15
Service / Warranty / Bowl liners	Page 16
..... ✂️	
How to use Cinderella	Page 17



Innehåll

Konstruktion	Sidan 19
Så använder du Cinderella	Sidan 20
Tömning av askskål	Sidan 21
Underhåll	Sidan 22
Felsökning / driftmeddelanden	Sidan 23
Service / Garanti / Påsar	Sidan 24
..... ✂️	
Så använder du Cinderella	Sidan 25



Sisältö

Rakenne	Sivu 27
Cinderellan käyttö	Sivu 28
Tuhka-astian tyhjentäminen	Sivu 29
Kunnossapito	Sivu 30
Vianetsintä / ilmoitukset	Sivu 31
Huolto / Takuu / Pussit	Sivu 32
..... ✂️	
Cinderellan käyttö	Sivu 33



Inhalt

Konstruktion und Komponenten	Seite 35
Bedienungsanleitung Verbrennungstoilette	Seite 36
Entleerung des Aschebehälters	Seite 37
Pflege und Wartung	Seite 38
Betriebsanzeigen / störungstabelle	Seite 39
Wartung / Reklamationen / Wasserfeste Papiertaschen	Seite 40
..... ✂️	
Benutzung der Cinderella	Seite 41

Cinderella forbrenningstoalett

Gratulerer med ditt nye Cinderella forbrenningstoalett.

Med riktig bruk og vedlikehold vil du nyte godt av ditt forbrenningstoalett i mange år.

I denne brukerveiledningen vil du finne informasjon om bruk og vedlikehold. Brukerveiledningen gjelder Cinderella Gas. For installasjon henvises det til medfølgende installasjonsanvisning.



Oppbygging

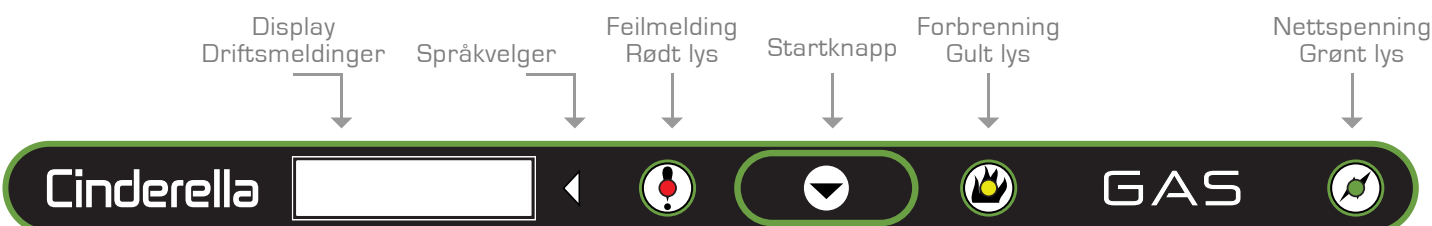
Cinderella er innvendig utført i syrefast stål.

Utvendig skall er laget av komposittmateriale. Cinderella har innebygget vifte som avkjøler toalettet og trekker ut avgasser og damp. Alle komponenter i toalettet er gjennomtestet og er av høy kvalitet. Hvert toalett gjennomgår et omfattende testprogram som en del av produksjonen. Cinderella er testet av DBI. Det intelligente forbrenningssystemet "SENSE" kjenner når forbrenningsprosessen skal avsluttes og optimaliserer forbrenningstiden og energiforbruket.



Kontrollpanelets funksjoner

Cinderella Gas har ett display og LED-lamper for driftsmeldinger. Se under og forklaring til meldingene på side 7.



Cinderellas unike sikkerhetsfunksjoner

1. Forbrenningen er ikke aktiv når toalettlokket er åpent. Lokket må være stengt for å kunne "skylle ned".
2. Luken ned til forbrenningskammeret kan IKKE settes i åpen-posisjon (f.eks. ved rengjøring) så lenge toalettet er varmt. Dette kan bare gjøres når toalettet er avkjølt (viften har stanset).
3. Ved for høy temperatur inne i toalettskallet vil temperaturvakten løse ut, og forbrenningen stanses. Denne må resettes manuelt før toalett kan brukes igjen. Se feilsøk: Brudd i varmekrets.
4. Forbrenning stanses om askeskuffen ikke er i riktig posisjon. Rød og gul lampe blinker.
5. Viften i toalettet er programmert til å gå til temperaturen inne i forbrenningskammeret er avkjølt til under 100°C.
6. Flammevakt kutter gasstilførsel hvis: -flammen slukker, - tilbakeslag i brenner, - feil blandingsforhold gass/luft.

Endre språk på Display

Slik endrer du språk på Cinderella Gas med Display

1. Hold språkvelger-knappen inne i 3 sekunder til det står "Language" i første linje og gjeldende språk i andre linje på displayet.
2. Trykk gjentatte ganger på språkvelger-knappen til ønsket språk vises i displayet.
3. Noen sekunder etter siste trykk lagres språkvalget og toalettet går tilbake i driftsmodus.



Hvordan bruke Cinderella?

1. Sjekk for grønt lys i kontrollpanel som indikerer at 12V er tilkoblet og at toalettet er klart til bruk. Om toalettet har gått i dvalemodus må du åpne og lukke lokket en gang for å vekke toalettet.
2. Åpne både toalettlokket og siteringen. Rød lampe blinker. Avtrekksvifte starter automatisk.
3. Legg en Cinderella originalpose i skålen. Bruk ny pose for hvert besøk.
4. Legg ned siteringen. Toalettet er nå klart til bruk.
5. Gjør ditt i posen. Ved lite avfall, hell i et par desiliter vann slik at posen får nok vekt til å falle ned.
6. Lukk toalettlokket.
7. Trykk på startknappen. Luken åpnes og slipper posen med innhold ned. Når luken lukkes starter forbrenningen. Gult lys i kontrollpanel indikerer at forbrenning pågår. Toalettet er nå klart for nytt besøk.
8. Gult lys vil lyse under hele forbrenningen. Forbrenningstiden varierer med mengde avfall.



Når det lyser grønt er den klar til bruk.



Verdt å vite - når du bruker Cinderella

1. Husk alltid å legge en pose i toalettskålen før bruk.
2. Toalettlokket skal alltid være nede når toalettet ikke benyttes. Forbrenning vil ikke kunne starte før lokket er nede.
3. Tenningsforsøk etter nedslipp starter ikke før det er utført 20 sekunders utluftning av brennkammer. Toalettet prøver opptil 3 ganger med 20 sekunder utluftning mellom hvert forsøk før eventuell feilmelding gis.
4. Forbrenningstiden kan variere fra 45 minutter til opp mot 3 timer (alt etter mengde og tidligere besøk). Etter avsluttet forbrenning vil gul lampe på kontrollpanelet slukke.
5. Viften stopper ikke før temperaturen i forbrenningskammeret er sunket til under 100°C. Dette tar normalt 1 - 1,5 time etter avsluttet forbrenning [Gult lys slukker].
6. Når toalettet er nedkjølt og ikke benyttes på en liten stund går toalettet i dvalemodus og den grønne lampen slukker. Ved å åpne lokket våkner toalettet igjen. I dvalemodus bruker toalettet kun 0.005 Amper og kan derfor trygt stå tilkoblet selv ved lengere fravær.
7. Toalettet kan benyttes selv om toalettet forbrenner eller kjøles ned som beskrevet i punkt 3 og 4.



OBS:
Brennbar væske, gjenstander med åpen varme, sigaretter og lignende må ikke under noen omstendighet legges i toalettskålen og/eller "skylles" ned.

Tømmevarsler

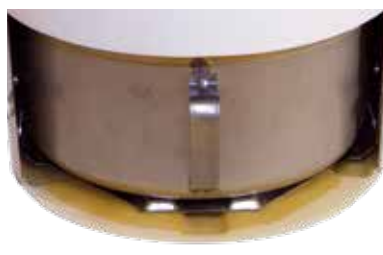
Cinderella indikerer når det er på tide å tømme askeskålen:

Gul og rød lampe blinker vekselvis. Display indikerer "TØM ASKESKUFFEN" og det høres 3 korte pip når toalettlokket åpnes. Toalettet kan fortsatt brukes en stund, men vil etter hvert låses. Da lyser gul og rød lampe konstant. Display indikerer "TOALETT SPERRET" og hvert 10. sekund høres 3 korte pip. Dette løses enkelt ved å tømme askeskuffen.

Tømming av askeskuffen

Fig. fremgangsmåte anbefales:

1. Sjekk at 12V er tilkoblet og grønn lampe lyser.
2. Pass på at forbrenning er avsluttet og at toalettet er kaldt. Viften skal være stoppet.
3. Ta bort frontluken.
4. Vri askeskuffen slik at håndtaket peker rett ut. Rød og gul lampe indikerer nå at askeskuffen er ute av posisjon.
5. Dra ut askeskuffen mot deg.
6. Ta ut innsatsen (den innerste skålen) og tøm vekk asken.
7. Hell i varmt vann i innsatsen og la den stå i ca 30 minutter. Rengjør med børste (ikke bruk skarpe verktøy). Tørk innsatsens utside.
8. Sett tilbake innsats i askeskuffen.
9. Hell 1 liter vann opp i askeskuffen (innsats) før den settes tilbake.
10. Sett tilbake askeskuffen og skyv den helt inn.
11. Vri håndtaket ordentlig mot venstre til det stopper. Rød og gul lampe slukker.
12. Sett frontluken på plass.
13. Åpne og steng lokket. Start en forbrenning uten å sette i pose og/eller papir. Vannet i skålen koker nå bort og vanndampen rengjør katalysatoren.



Vedlikehold

For å sikre optimal drift på din Cinderella må du sette av litt tid til forebyggende vedlikehold. Godt vedlikehold betyr også lavere driftskostnader. Under ser du noen enkle tiltak som bør gjennomføres 1-2 gang i året eller hver 1000. forbrenning (F.eks. annenhver gang du bytter posepakke):

Rens lufterørene

Kontroller inn- og utluft. Koble toalettet fra røret. Sørg for at både utluftsør og ventil renses for smuss, støv eller annet som kan hindre luftgjennomstrømming. For rens av rør; bruk f.eks. vanlig feieutstyr. Ta av pipehatt og bunnlokk for T-bend. Rengjør dreneringshull i bunnlokket.





Rengjøring

Ved normal rengjøring (eller om noen glemmer å bruke posen) gjør man flg (**OBS:** kan kun utføres ved kaldt toalett, viften har da stoppet):

1. Åpne toalettlokket (viften starter).
2. Trykk på startknappen. Luken til forbrenningskammeret åpnes og forblir åpen til toalettlokket lukkes.
3. Bruk fuktig papir og evt. vanlige rengjøringsmiddel (NB: Ikke klorbaserte eller brannfarlige midler). Tørk nøye hele skålen og "vingene" på den rustfrie luken. Slipp papiret ned i forbrenningskammeret.
4. Når rengjøringen er ferdig, steng toalettlokket. Viften kan evt. stoppes ved nullstilling av toalettet, se avsnitt Feilsøking.

Rens katalysator

Katalysatoren sørger for luktfri forbrenning. Ved normale forhold skal asken være gråaktig uten papirrester. For å unngå dårlig forbrenning eller lukt gjennomføres en gjennomskylling av katalysator om normal damping beskrevet under tømning av askeskuff ikke hjelper. Forutsetningen er at du er litt nevenyttig og kan løfte en Cinderella.

1. Koble vekk 12V og gass tilførsel og dra toalettet av utluftsørret.
2. Ta ut askeskuffen.
3. På baksiden av toalettet, der utluftingsørret sitter, er det et mindre rør i midten, dette er katalysatorrøret.
4. Rengjør katalysatorrøret med kniv. Støvsug samtidig slik at ikke noe smuss faller ned i røret.

Resten av prosedyren krever at du har tilgang til et sted der du kan søle litt vann; i hagen, badekar eller dusj f.eks.

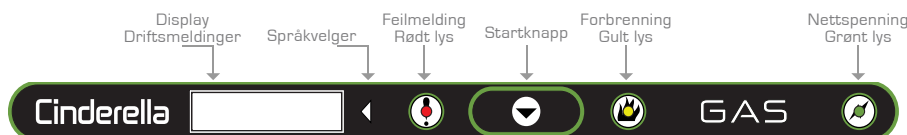
1. Finn et stabilt underlag som toalettet kan plasseres oppå.
2. Vinkle toalettet med fronten ned. Framkanten av toalettet bør være ca 20 cm over bakkenivå.
3. Sett en trakt i enden på eksosrøret. Hell 1-2 liter varmt vann (kranvarmt) i trakten.
Pass på at vannet ikke renner over kanten til eksosrøret. Nå renner vannet ut på den blanke bunnplaten.
4. Montere toalettet på plass igjen og start en forbrenning, uten å sette i pose og/eller papir, for å tørke opp katalysatoren.



Feilsøking / Driftsmeldinger



Blinker noen av lysene - sjekk ut årsaken og gjennomfør tiltak før toalettet benyttes.



Feil	Display varsling	Rød	Gul	Grønn	Lyd	Tiltak
På tide å tømme askeskuff (Blinker alternerende)	Tøm askeskuffen	Blinker	Blinker		3 lydsignal	1 Ta ut askeskuffen og tøm denne.
Askeskuffen må tømmes, toalettet er låst for bruk.	Toalett sperret Askeskuffen full	Lyser	Lyser		3 lydsignal hvert 10. sek	1 Ta ut askeskuffen og tøm denne.
Feil ved gassvifte	Feil med brennervifte	Blinker	Blinker	Blinker	10 lydsignal	1 Nullstill toalettet ved å holde "startknappen" nede i ca. 8 sek. til et langt "pip" høres. 2 Åpne og lukk toalettlokket. Start forbrenning. Ved gjentakende feil kontakt service.
Feil ved avtrekksvifte	Feil med hovedvifte	Blinker		Blinker	10 lydsignal	1 Sjekk vifte for fremmedlegemer. 2 Nullstill toalettet ved å holde "startknappen" nede i ca 8 sek. til et langt "pip" høres. 3 Åpne og lukk toalettlokket. Start forbrenning. Ved gjentakende feil kontakt service.
"Kiling" av luke / fast pose	Feil med lukemekanisme	Blinker			10 lydsignal	1 Ved varmt toalett: Nullstill toalettet. Trykk på start uten å legge i ny pose. Hvis ikke dette hjelper, nullstill toalettet, legg i ny pose og hell i 3 dl. vann og trykk start. Hjelper heller ikke dette, vent til toalettet er kaldt (vifte har stoppet). Ved kaldt toalett: Nullstill toalettet, åpne toalettlokk og trykk start. Luken åpnes og papirrester kan fjernes manuelt.
Askeskuff står i feil posisjon (Blinker i takt)	Askeskuff ute av posisjon	Blinker	Blinker		3 lydsignal	1 Askeskuff settes på plass.
Feil med gassbrenner etter 3 antenningsforsøk Temperaturvakt utløst	Feil med brennersystem		Blinker		Kontinuerlig	1 Vent 15 minutter. 2 Kontroller temperaturvakten på toalettets høyre side. Skru vekk den grå pluggen. Trykk på sikringen innenfor med fingeren, bruk ikke skarpe objekter. Om sikringen er løst ut høres et knepp. Kontroller i så fall inn- og utluft. Om temperaturvakten ikke er løst ut, kontakt service.
Toalettlokk åpent	Lokket er åpent	Blinker				1 Lukk toalettlokk.
Feil på temperaturføler, kortslutning eller brudd.	Feil med temperaturføler		Blinker	Blinker	Kontinuerlig	1 Nullstill toalettet ved å holde "startknappen" nede i ca 8 sek. til et langt "pip" høres. 2 Åpne og lukk toalettlokket. Start forbrenning. Ved gjentakende feil, kontakt service.

Andre lyd / lyssignaler

- >11,5V er normal driftsspenning (grønn LED lyser kontinuerlig)
- <11,0 er lav spenning (Grønn LED blinker)
- <10,5V er minimum tillatt batterispenning (10 lydpuiser + grønt blink kontinuerlig etter 1,5 min). Gasstilførsel stoppes.
- <9,5V er kritisk lav spenning (10 lavpulsener en gang og umiddelbar nedkobling)

Restarte Elektronikken

Ved rengjøring og evt. feilsøking kan det iblant være fornuftig å restarte elektronikken. Dette gjøres gjennom å trykke ned startknappen, et kort pip høres. Hold knappen nedtrykt i ca. 8 sekunder til en lang pipelyd høres, slipp da knappen.



Service

Cinderella opererer i et surt miljø og med arbeidstemperatur opp mot 600°C. Det vil derfor oppstå behov for service før eller senere. Husk at forebyggende vedlikehold kan utsette servicebehovet vesentlig. Ved behov for service på toalettet, ta kontakt med din lokale forhandler, distributør eller Cinderella Eco Solution. For oversikt over forhandlere og distributører gå til vår nettside www.cinderellaeco.com Hvis toalettet ditt skal inn til service / vedlikehold på et serviceverksted så er det noen enkle regler du må ta hensyn til:

- Askeskuffen skal være tømt og toalettet rengjort før innlevering.
- Pass på å emballere toalettet skikkelig før transport. Vi anbefaler å bruke pappesker og bobleplast rundt toalettet for å hindre at støtskader oppstår. Hos enkelte forhandlere er det mulig å få leie / låne erstatningstoalett. Snakk med din lokale forhandler om dette.

Reklamasjon og garantivilkår

Produktet er omfattet av kjøpslovens bestemmelser. Reklamasjon omfatter produksjonsfeil og feil på komponenter ved normal bruk.

Den dekker ikke feil grunnet:

- feil installasjon.
- feil bruk.
- feil håndtering.
- transportskade.
- overspenning.
- bruk av uoriginale poser.

Cinderella opererer i et surt miljø med høy temperatur. Derfor må det påregnes utskifting av slitedeler som tennplugg, vifte, katalysator og innsats askeskuff over tid. Reklamasjon på slitedeler må skje innen 3 år fra kjøpsdato, denne bestemmelsen gjelder kun for Norden. Skulle det oppstå feil på toalettet, må kunden umiddelbart ta kontakt med forhandler eller distributør. Ved videre bruk av toalett med feil, kan reklamasjonsrett frafalle. Kunden må pakke toalettet forsvarlig og besørge frakt til nærmeste forhandler eller service verksted. Eventuelle reparasjoner skal kun utføres av autorisert personell godkjent av Cinderella Eco Solution. Feil/skade som ikke omfattes av reklamasjonsretten, må i sin helhet dekkes av kunden. I tvilstilfeller skal den enkelte sak tas opp med distributør, eller Cinderella Eco Solution. For øvrige land utover Norden og proff markedet gjelder særlige vilkår. Kontakt distributør ansvarlig i din region ved spørsmål om garanti.

Poser

Produsent av Cinderella toaletter krever bruk av originale poser til Cinderella. Oppstår det feil / følgeskader pga. bruk av uoriginale poser vil reklamasjonsretten frafalle og hele ansvaret legges på kunden.

Tekniske spesifikasjoner

Sittehøyde	540 mm
Høyde	600 mm
Bredde	390 mm
Dybde	590 mm
Vekt.....	34 kg
Kapasitet	inntil 10 personer
Ventilasjonsrør plast	Ø110 mm
Strømforbruk i standby	0,005 Amp
Strømforbruk under forbrenning.....	1,3 Amp
Gassforbruk.....	ca 125gr. pr. forbrenning
Effekt v. forbrenning	3000 W
Strømkrav.....	12V DC 11-14,4V
Ventilasjon in.....	160 mm

Cinderella
EcoSolution

Produsent:
Cinderella Eco Solution AS
Hovedveien 34, N-9062 Furufalten, Norway
www.cinderellaeco.com



Hvordan bruke Cinderella?



Åpne både lokk og sittering. Viften starter automatisk.



Sett pose i skålen.
Husk å bruke ny pose for hvert besøk.



Legg ned sittering. Toalettet er nå klart til bruk.



I tilfeller med lite avfall, hell i en kopp vann slik at posen får nok vekt til å falle ned.



Lukk igjen lokket.
Cinderella kan brukes som vanlig under forbrenning.

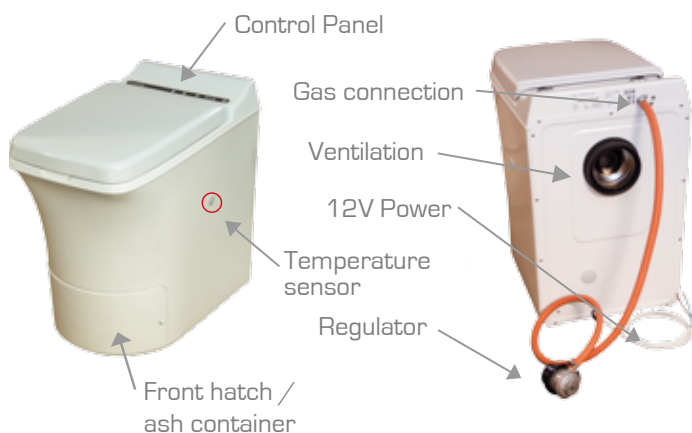


Trykk på startknappen. Når gul lampe tennes starter forbrenningen. Toalettet er nå klart til bruk igjen.

Cinderella incineration toilet

Congratulations on the purchase of your new Cinderella incineration toilet!

Given correct use and maintenance, your incineration toilet will provide great service for many years. This user guide contains information about use and maintenance. The user guide applies to the model Cinderella Gas. Information about installation is included in the enclosed installation guide.



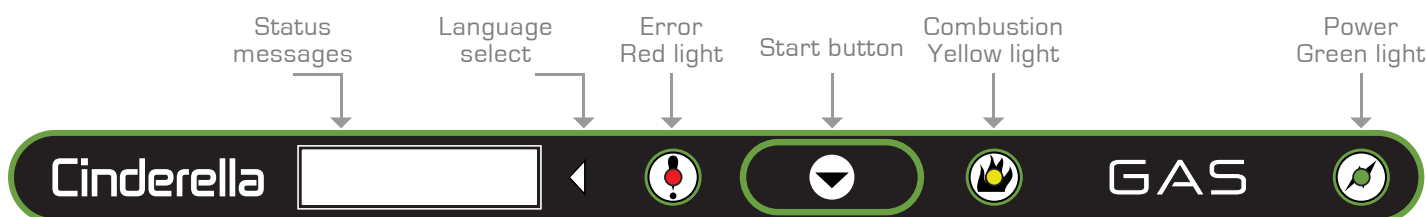
Construction

Cinderella's internal components are manufactured from acid-resistant stainless steel. The external shell is made from a composite material. An internal fan cools the toilet and extracts fumes and vapours. All components are thoroughly tested and of high quality. Every toilet is subject to an extensive test program during the manufacturing process. Cinderella has been tested by consumer safety testing body DBI and bears the CE mark. The intelligent incineration system called "SENSE" detects the appropriate time for termination of the incineration process, and ensures optimal incineration times and energy consumption.



The control panel

Cinderella Gas has a display and LEDs for operating messages. Look at the illustration below. For explanation of the messages, see page 14.



Cinderella has several safety functions

1. The incineration process is inactive while the toilet lid is open. The lid must be closed in order to "flush" the toilet.
2. The hatch to the incineration chamber CANNOT remain open (e.g. during cleaning) while the toilet is still hot. This is only possible when the toilet has cooled (the fan has stopped).
3. The temperature sensor will be triggered when the internal temperature of the shell unit is too high, and incineration will then stop. This situation requires a manual reset before the toilet can be used again. Consult the section on faultfinding: Heating circuit interrupted.
4. The incineration process will be halted if the ash container is incorrectly positioned. A red and yellow light will start flashing.
5. The toilet fan is programmed to run until the temperature inside the incineration chamber has dropped below 100°C.
6. The flame guardian cuts the gas supply if: - the flame goes out, - the burner backfires, - the gas/air ratio is wrong.

Language select



How to select a different language

1. Hold down the 'Language select' button for 3 seconds until "Language" is displayed on the first text line, and the current language is displayed on the second line.
2. Push the 'language select' button repeatedly until the desired language is displayed.
3. The new language is stored a few seconds after the last push, and the toilet resumes operation

How do I use Cinderella?

1. Check the green light on the control panel. When illuminated, it indicates that a 12V power source is connected and that the toilet is ready for use. If the toilet has gone to standby mode, you can wake it up by opening and closing the lid once.
2. Lift the toilet lid and seat. A red light starts flashing. The ventilation fan starts automatically.
3. Place an original Cinderella bag in the bowl. Use a new bag on every visit.
4. Lower the seat, and the toilet is ready for use.
5. Use the toilet as you normally do. If little waste is produced, add a couple of cups of water to make the bag sufficiently heavy to fall down into the chamber.
6. Close the toilet lid.
7. Push the 'start' button, the hatch opens and the bag with contents drops into the chamber. The incineration process starts as soon as the lid is closed. A yellow light on the control panel indicates that incineration is in progress. The toilet is now ready for the next user.
8. The yellow light will be lit during the entire incineration process. Incineration time will vary according to the amount of waste being processed.



It is ready for use when the green light comes on.



Important information for users of Cinderella

1. Always remember to place a new bag in the toilet bowl before use.
2. The toilet lid must always be closed when the toilet is not being used. Incineration cannot start until the lid has been closed.
3. After the bag with contents drops into the chamber, ignition is not attempted for 20 seconds, to allow time for the airing out of the incineration chamber. The toilet will attempt ignition up to 3 times, with 20 seconds of airing between each attempt, before any error message is generated.
4. The incineration process may take from 45 minutes to as much as 3 hours (depending on the amount of waste and number of visits). After completion of the incineration process, the yellow light on the control panel will extinguish.
5. The fan will not stop running until the temperature inside the incineration chamber has fallen below 100°C. This will normally take about 1 - 1.5 hours after the completion of incineration (The yellow light has extinguished).
6. When the toilet has cooled down and has not been used for a little while, it will enter standby mode, and the green light will go out. The toilet will wake up anew when the lid is opened. In standby mode, the toilet is only using 0.005 Amps. It may therefore remain connected even in the case of prolonged absences.
7. It is possible to use the toilet while incineration is in progress or in the cooling phase as described in points 3 and 4.



Never pour flammable liquids or materials into the toilet bowl and/or flush any such substances into the chamber.

Emptying indicator

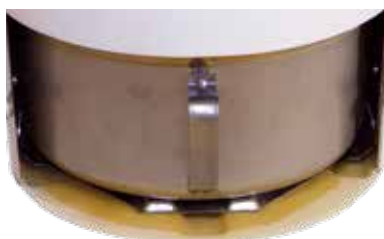
Cinderella will indicate when it is time to empty the ash container:

The yellow and red lights are flashing alternately. The display reads "EMPTY THE ASH CONTAINER" and 3 short beeps are heard when the toilet lid is opened. It is still possible to make use of the toilet for some period of time, but it will ultimately lock up. At this point, the yellow and red lights are constantly lit. The display will read "TOILET LOCKED CONTAINER FULL" and 3 short beeps are heard every 10 seconds. The simple solution is to empty the ash container.

Emptying the ash container

We recommend the following procedure:

1. Check that 12V power is being supplied and that the green light is on.
2. Make sure that the incineration process is completed and the toilet has cooled. The fan must have stopped.
3. Remove the front hatch.
4. Rotate the ash container until the handle is pointing straight towards you. The red and yellow light indicates that the ash container is in the "wrong" position.
5. Pull out the ash container.
6. Remove the insert (the innermost bowl) and dispose of the ash.
7. Pour hot water in the insert and leave for about 30 minutes. Clean with a brush (do not use any sharp tools). Dry the outside of the insert.
8. Place the insert in the ash container.
9. Pour 1 litre of water into the ash container insert before replacing.
10. Replace the ash container and push it in as far as it will go.
11. Rotate the ash container handle to the left until it stops. The red and yellow lights will extinguish.
12. Replace the front hatch.
13. Open and close the lid. Start an incineration process without placing a bag and/or paper in the bowl.
The water inside the insert will boil away and the hot steam will clean the catalyser.



Maintenance

In order to ensure optimal operation of your Cinderella you will need to set aside a little time for preventive maintenance. Good maintenance routines imply lower operating costs. Some simple measures which ought to be executed once or twice a year or after every 1000 incinerations (two packs of bags).

Clean the ventilation pipes

Check incoming and outgoing air. Disconnect the toilet from the pipe. Ensure that dirt, dust or other things that may obstruct the flow-through of air, is removed from both the outgoing air pipe and the valve. Ordinary sweeping equipment may be used for the cleaning of the pipe. Remove the chimney hat and bottom lid of the T-bend. Clean the drain opening in the bottom lid.





Cleaning

Normal cleaning (or when someone forgets to use a bag) is carried out as follows (**Note:** Toilet must be cold and fan no longer running):

1. Open the toilet lid [the fan starts running].
2. Push the 'start' button. The incineration chamber hatch opens and remains open until the toilet lid is closed.
3. Use moist paper and an ordinary cleaning agent as needed [Note: No chlorine-based or flammable agents]. Carefully dry the entire bowl and "wings" on the stainless hatch. Drop the paper into the incineration chamber.
4. Close toilet lid after cleaning. The fan may be stopped by resetting the toilet (if desired), consult the section on fault-finding.

Clean the catalyser

The catalyser ensures combustion without odours. Under normal conditions, the ash is grey and contains no traces of paper. In order to avoid poor combustion and odours, the catalyser must be flushed. This assumes that you are a bit of a handyman and able to lift a Cinderella.

1. Disconnect 12V power and the gas supply and pull the toilet off the outgoing air pipe.
2. Remove the ash container.
3. There is a small pipe in the centre of the ventilation pipe at the back of the toilet, this is the catalyser exhaust pipe.
4. Clean the exhaust pipe with a knife while using a vacuum cleaner to prevent dirt from falling down the pipe.

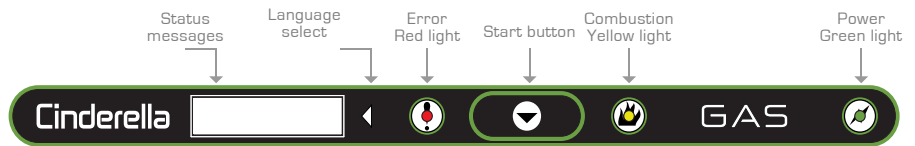
The rest of the procedure requires access to an area where you can spill a little water; for example the garden, bath tub or shower.

1. Locate a stable base/ground and place the toilet on it.
2. Tilt the toilet with the front oriented downwards. The front edge of the toilet should be about 20 cm above ground level.
3. Insert a funnel into the end of the exhaust pipe. Pour about 1-2 litres of hot water [hot tap water] into the funnel. Make sure that water does not spill over the end of the exhaust pipe. The water will flow onto the shiny bottom plate.
4. Dry out the catalyser by reinstalling the toilet over the vent pipes, and initiate an incineration process without inserting a bag and/or paper.



Fault finding / Messages

When lights are flashing, you should look for the reason, and act before using the toilet.



Error	Error message	Red	Yel.	Green	Sound	What to do
Ash container must be emptied	Empty the ash container	Flashing	Flashing		3 beeps	1 Remove and empty ash container.
Ash container must be emptied, toilet locked.	Toilet locked container full	Lamp on	Lamp on		3 beeps every 10. sec	1 Remove and empty ash container.
Burner fan error	Error burner fan	Flashing	Flashing	Flashing	10 beeps	1 2 Reset the toilet by pressing and holding down the "start button" for about 8 seconds, until you hear a long "beep". Open and close the toilet lid. Start incineration. Please contact our service department, if the error persists.
Ventilation fan error	Error main fan	Flashing		Flashing	10 beeps	1 2 Check fan for obstructions. 3 Reset toilet by holding down 'start' button for about 8 seconds until long beep is heard. 4 Open and close toilet lid. Start incineration. If error persists, call for service.
Hatch is jammed / bag is jammed	Error hatch mechanism	Flashing			10 beeps	1 When toilet is hot: Reset toilet. Push 'start' button, but do not put a new bag in the bowl. If unsuccessful, reset toilet, put new bag in bowl, pour in 3 cups of water and push 'start' button. If still unsuccessful, wait until toilet has cooled (fan stopped). When toilet is cool: Reset toilet, open lid and push 'start' button. Hatch opens and pieces of paper may be removed manually.
Ash container in wrong	Ash container out of position	Flashing	Flashing		3 beeps	1 Adjust position of ash container.
Heating circuit interrupted	Error burner system		Flashing		Continuous	1 Wait 15 minutes. 2 Check temperature sensor on right hand side of toilet. Unscrew grey plug. Push on fuse inside with finger, do not use any sharp objects. A click is heard if fuse had triggered. If so, check inlet/outlet air. If fuse had not been triggered, call for service.
Toilet lid open.	Lid is open	Flashing				1 Close toilet lid.
Temperature sensor is faulty, shortcircuited or broken.	Error temp.sensor		Flashing	Flashing	Continuous	1 Reset toilet by holding down 'start' button for about 8 seconds until a long beep is heard. Open and close lid. Start incineration. 2 If error persists, call for service.

Other sound/light signals

- >11.5V is the normal operating voltage (green LED shines continuously)
- <11.0V is low voltage (green LED is blinking)
- <10.5V is the minimum permitted battery voltage (10 beeps + green light blinking continuously after 1.5 min). The gas supply is disconnected.
- <9.5V is a critically low voltage (10 low beeps once and immediate disconnect)

Resetting the electronic

During cleaning and fault finding, resetting the electronic unit may sometimes be helpful. Do this by pushing the start button, this will cause a short beep to be heard. Hold down the button for about 8 seconds until a long beep is heard, then release button.



Service

Cinderella operates in a very corrosive environment with working temperatures approaching 600°C. As a consequence, service may eventually be required. Remember that preventive maintenance could significantly postpone the requirement for service. Maintenance/service performed on electric components, including replacing the mains cable, must be performed by authorized personnel. Contact the supplier of your toilet when it requires service. If you need to send the toilet to a service/maintenance shop, some simple rules should be observed:

- The ash container must be emptied and the toilet cleaned before shipping.
- Pack the toilet in protective material before transport. We recommend the use of cardboard boxes and putting plastic bubble wrap around the toilet in order to prevent any damage during transport.

Complaints and guarantees

The product is subject to the provisions of the Sale of Goods Act.

The guarantee covers manufacturing errors and component failure during normal use. Problems due to the following faults and errors are not covered:

- incorrect installation.
- incorrect use.
- incorrect handling.
- transport damage.
- damage caused by lightning strike.
- the use of non-original bags.

Cinderella operates in a corrosive environment at high temperatures. Over a period of time and dependent on frequency of use, certain parts such as the spark plug, fan, catalyser and ash container insert which are subject to wear will require to be replaced. These parts are not covered under guarantee. Where a wearing part fails due to reasons by the customer to be other than normal wear, complaints must be made within 2 years (3 years in Nordic countries) of the date of purchase. If the toilet develops a fault within 2 years (3 years in Nordic countries) of the date of purchase, the customer should contact their local dealer or distributor at once, report the failure and cease further use of the toilet. If a faulty toilet continues to be used after the fault is reported, the guarantee may be voided. Once reported, the customer is responsible for arranging secure packaging and shipping of the toilet to the nearest sales outlet, service centre or distributor. Any repairs required must only be performed by authorised service and repair personnel. Any faults or damage recognised as not covered by the guarantee will be reported to the customer and any subsequent repair/replacement agreed with the customer will work will be quoted and charged to the customer. Special terms and conditions apply to the professional market.

Technical specifications

Seated height	540 mm
Height	600 mm
Width	390 mm
Depth	590 mm
Weight	34 kg
Capacity	up to 10 persons
Ventilation pipe, plastic	Ø110 mm
Power consumption in standby	0.005 amps
Power consumption incineration	1.3 amps
Gas consumption	125gr per incineration
Incineration power	3000W
Power requirement	12VDC 11-14.4V
Ventilation in	160mm

Cinderella
EcoSolution

Manufacturer:
Cinderella Eco Solution AS
Hovedveien 34, N-9062 Furuflaten, Norway
www.cinderellaeco.com



How to use Cinderella?



Open lid and seat. The fan will start automatically



Place a bag in the bowl.
Use a new bag on every visit.



Lower the seat. The toilet is ready for use.



If little waste is produced, pour in a cup of water to increase the weight of the bag, ensuring that it will fall into the chamber.



Close the lid. Cinderella may be used while incineration is in progress.



Push the 'start' button. Incineration will start when the yellow lamp lights up. The toilet is now ready for use.

Cinderella förbränningstoarett

Med korrekt användning och underhåll kan du ha nytta av din förbränningstoarett i många år.

I den här användaranvisningen hittar du information om användning och underhåll. För installation hänvisar vi till medföljande installationsanvisning.



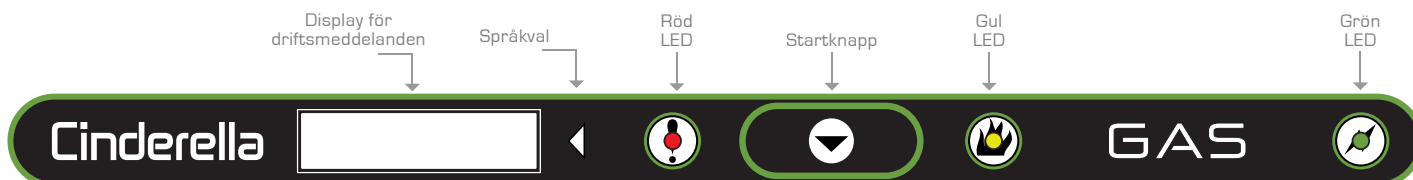
Konstruktion

Cinderella är invändigt tillverkad av syrafast stål och det utvändiga höljet är av kompositmaterial. Cinderella har en inbyggd fläkt som kyler ned toaletten. Varje toarett genomgår ett omfattande testprogram som en del av produktionen. Cinderella är testad DBI och CE märkt. Det intelligenta förbränningssystemet "SENSE" känner av när förbränningen kan avslutas och optimaliserar på så vis både förbränningen och energiförbruket.



Kontrollpanelens funktioner

Cinderella Gas har LED-lampor för driftmeddelanden. Se nedan och förklaring till meddelanden på sidan 21.



Cinderellas unika säkerhetsfunktioner

1. Förbränningen är inte aktiv när toarettloppet är öppet. Locket måste vara stängt för att det ska gå att "spola".
2. Luckorna till förbränningskammaren kan inte sättas i öppet läge (t.ex. vid rengöring) så länge toaletten är varm. Detta kan bara göras när toaletten är avkyld (fläkten har stannat).
3. Vid för hög temperatur i toarettloppet aktiveras temperaturvakten och förbränningen stoppas. Denna måste sedan nollställas manuellt innan toaletten kan användas igen. Se felsökning: Avbrott i värmekretsen.
4. Förbränningen stoppas om askskålen inte är i rätt position. Röd och gul LED-lampa blinkar.
5. Fläkten i toaletten är programmerad att gå tills temperaturen i förbränningskammaren är 100 °C eller lägre.

Så använder du Cinderella

1. Kontrollera att det är grönt ljus i kontrollpanelen som indikerar att 12V är tillkopplat och att toaletten är klar till bruk. Om toaletten har gått i viloläge kan du öppna och stänga locket en gång för att väcka toalettet.
2. Öppna både toalettlocket och sittringen. Röd LED-lampa blinkar. Fläkten startar automatiskt.
3. Lägg en Cinderella originalpåse i skålen. Använd en ny påse för varje besök.
4. Fäll ned sittringen. Toaletten är nu klar att användas.
5. Uträtta dina behov i påsen. Blir det lite kan du hålla i ett par deciliter vatten så att påsen blir tung nog för att falla ned.
6. Fäll ned toalettlocket.
7. Tryck på startknappen. Påsen med innehåll faller ned i förbränningskammaren. Gul LED lampa på kontrollpanelen visar att förbränning startar/pågår. Toaletten är nu klar att användas på nytt.
8. Gul LED lampa lyser under hela förbränningen. Förbränningstiden varierar med mängden avfall och antal besökare.



När det lyser grönt är toaletten klar till bruk.



Värt att veta när du använder Cinderella

1. Kom ihåg att alltid placera en påse i toalett-skålen före användning.
2. Toalettlocket ska alltid vara nedfällt när toaletten inte används. Förbränningen kan inte starta förrän locket är nedfällt.
3. Tändningsförsök efter nersläpp startar inte förrän efter 20 sekunders utluftning av brännkammaren. Toaletten provar att tända upptill 3 gånger med 20 sekunders mellanrum innan ett evt felmeddelande ges.
4. Förbränningstiden kan variera från 45 minuter upp till 3 timmar beroende på mängd och antal besök. Efter avslutad förbränning slocknar den gula LED-lampan på kontrollpanelen.
5. Fläkten stannar inte förrän temperaturen i förbränningskammaren har sjunkit under 100 °C. Detta tar normalt 1-1,5 timme efter avslutad förbränning (gul LED-lampa har slocknat).
6. När toaletten är nerkyld och inte använd på en stund går den i viloläge och den gröna lampan slocknar. Vid att lyfta på locket aktiveras toaletten igen. I viloläge brukar toaletten bara 0.005 ampere och kan därför tryggt stå tillkopplad även vid längre frånvaro.
7. Toaletten kan brukas även under en förbränning eller när den står och kyls ner. Se punkt 3 och 4.



Brandfarliga vätskor eller material får under inga omständigheter läggas i toaletten.



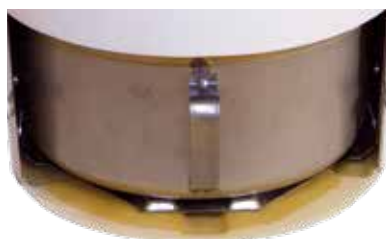
Tömningsindikering

Gul och röd LED-lampa blinkar växelvis samt det hörs tre korta ljudsignaler när toalettlocket öppnas. Toaletten kan fortsatt användas, men låses efter ytterligare ett antal besök. Gul och röd LED-lampa lyser då konstant och var tionde sekund hörs tre korta ljudsignaler. Töm då askskålen.

Tömning av askskål

Gör så här:

1. Se till att förbränningen är avslutad och att toaletten är kall. Fläkten ska ha stannat.
2. Ta bort frontluckan.
3. Vrid askskålen så att handtaget pekar rakt fram. Röd och gul LED-lampa blinkar samtidigt att askskålen har flyttats ur sitt läge.
4. Dra ut askskålen mot dig.
5. Ta ut insatsen (den inre skålen) och töm ut askan.
6. Häll i varmt vatten i insatsen och låt den stå i cirka 30 minuter. Rengör med borste (använd inte vassa verktyg). Torka insatsens utsida.
7. Sätt tillbaka insatsen i askskålen.
8. Häll 1 liter vatten i askskålen (insatsen) innan du sätter tillbaka den.
9. Sätt tillbaka askskålen och skjut in den helt.
10. Vrid handtaget ordentligt åt vänster tills det tar stopp. Röd och gul lampa slocknar.
11. Sätt tillbaka frontluckan.
12. Öppna och stäng locket. Starta en förbränning utan att sätta i påse och/eller papper. Vattnet i skålen kokar nu bort och vattenångan rengör katalysatorn.



Underhåll

För att säkerställa optimal drift för din Cinderella bör du avsätta lite tid till förebyggande underhåll. Korrekt underhåll innebär också lägre driftkostnader. Nedan ser du några enkla åtgärder som bör vidtas en till två gånger om året eller efter tusen förbränningar (t.ex. varannan gång du byter paket med påsar).

Rengör lufrören

Kontrollera in- och utluft. Ta toaletten från röret. Var noga med att rensa både utluftningsrör och luftventil från smuts, damm och annat som kan hindra luftgenomströmningen. Vid rens av rör kan vanligt sotningsverktyg användas. Ta av regnhatten och bottenpluggen på T-korset. Rengör dreneringshålet på bottenpluggen.





Rengöring

Vid normal rengöring (eller om man glömmer att använda påsen) gör man följande (**OBS!** Kan endast utföras om toaletten är kall/oanvänd och fläkten står still):

1. Öppna toalettlocket (fläkten startar).
2. Tryck på startknappen. Luckan till förbränningskammaren öppnas och förblir öppen tills toalettlocket stängs.
3. Använd fuktigt papper och eventuellt vanligt rengöringsmedel (**OBS!** Inte klorbaserade eller brandfarliga medel). Torka hela skålen och "vingarna" på den rostfria luckan noga. Släpp ned papperet i förbränningskammaren.
4. Stäng toalettlocket när rengöringen är klar. Fläkten kan stängas av genom nollställning av toaletten, se avsnitt Felsökning.

Rengör katalysatorn

Katalysatorn säkrar luktfri förbränning. Under normala förhållanden ska askan vara gråaktig utan pappersrester. För att undvika dålig förbränning eller lukt genomförs en sköljning av katalysatorn. Förutsättningen är att du är lite häändig samt kan lyfta Cinderella.

1. Koppla bort 12v och gastillförslen och ta toaletten av utluftningsröret.
2. Ta ut asklådan.
3. På baksidan av toaletten, där frånlufts-röret sitter, finns ett mindre rör i mitten. Detta är katalysatorröret.
4. Rengör katalysatorröret med kniv. Dammsug samtidigt så att ingen smuts faller ned i röret.

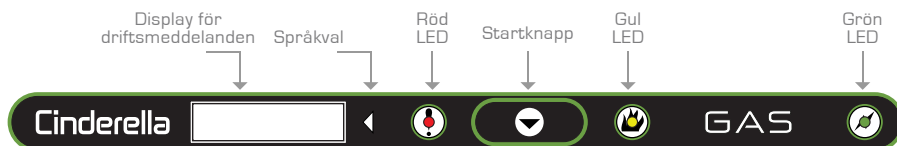
Resten av proceduren kräver att du har tillgång till ett ställe som tål vattenstänk, t.ex. trädgården, badkaret eller duschen.

1. Hitta ett stabilt underlag som toaletten kan placeras på.
2. Vinkla toaletten med fronten nedåt. Toalettens framkant bör vara cirka 20 cm över marknivå.
3. Sätt en tratt i änden av katalysatorröret. Häll 1–2 liter varmt vatten (kranvarmt) i tratten. Se till att vattnet inte rinner över kanten till katalysatorröret. Vattnet rinner nu ut på den blanka bottenplattan.
4. Montera tillbaka toaletten igen och starta en förbränning, utan att sätta i påse för att torka katalysatorn.



Felsökning/ driftmeddelanden

Om någon LED-lampa blinkar – kontrollera orsaken och vidta åtgärder innan toaletten används.



Fel	Display-varning	Röd	Gul	Grön	Ljud-signal	Åtgärd
Dags att tömma askskålen	Töm askskålen	Blinkar växel	Blinkar växel		3 ljudsignaler	1 Ta ut askskålen och töm den.
Askskålen måste tömmas, toaletten är låst för användning	Toalett spärrad Askskål full	Lyser	Lyser		3 ljudsignaler var 10. sec	1 Ta ut askskålen och töm den.
Fel vid gasfläkt	Fel på brännar-fläkt	Blinkar	Blinkar	Blinkar	10 ljudsignaler	1 Nollställ toaletten genom att hålla "startknappen" nere i ca. 8 sekunder tills en lång ljudsignal hörs. 2 Öppna och stäng toalettlocket. Starta förbränning. Vid upprepande fel, ta kontakt med service.
Fel vid avluftsfläkt	Fel på fläkt	Blinkar		Blinkar	10 ljudsignaler	1 Kontrollera fläkt efter främmande föremål. 2 Nollställ toaletten genom att hålla inne startknappen i cirka 8 sekunder tills en lång ljudsignal hörs. Öppna och stäng toalettlocket. Starta förbränning. Om felet upprepas, kontakta auktoriserad servicepartner. 3
Luckan stängs/ öppnas inte helt/ påse sitter fast	Fel på luckmekanism	Blinkar			10 ljudsignaler	1 När toaletten är varm: Nollställ toaletten. Tryck på start utan att lägga i ny påse. Om det inte hjälper, nollställ toaletten, lägg i ny påse, håll i 3 dl vatten och tryck på startknappen. Om inte heller detta hjälper, vänta tills toaletten svalnat (fläkten har stannat). När toaletten är kall: Nollställ toaletten, öppna toalettlocket och tryck på startknappen. Luckan öppnas och pappersrester kan tas bort manuellt.
Askskål är i fel läge	Askskål fel placerad	Blinkar	Blinkar		3 ljudsignaler	1 Sätt tillbaks askskålen i rätt position.
Fel med gasbrännare efter 3 tändningsförsök. Temperaturvakt utlöst	Fel på brännar system		Blinkar		Kontinuerligt	1 Vänta 15 minuter. 2 Kontrollera temperaturvakten på toalettens högra sida. Skruva ut pluggen. Tryck på säkringen med fingret. Använd inga vassa verktyg. Om säkringen är utlöst hörs ett klick. Kontrollera isåfall in- och utluft. Om temperaturvakten inte är utlöst, ta kontakt med service.
Toalettlocket öppnas	Luckan är öppen	Blinkar				1 Fäll ned toalettlocket.
Fel på temperatur-sensor	Fel på temperatur-sensor		Blinkar	Blinkar	Kontinuerligt	1 Nollställ toaletten genom att hålla inne startknappen i cirka 8 sekunder tills en lång ljudsignal hörs. Öppna och stäng toalettlocket. Starta förbränning. Om felet upprepas, kontakta auktoriserad servicepartner. 2

Andra ljud/ljussignaler

- >11,5v är normal driftspänning (grönt LED lyser kontinuerlig)
- <11.0v är låg spänning (grön LED blinkar)
- <10.5v är minimum tillåtna batterispänning (10 ljudsignaler + kontinuerlig grönblick efter 1,5 minut) Gastillförselen stoppas.
- <9.5v är kritiskt låg spänning (10 ljudsignaler en gång och omedelbar avstängning av toaletten)

Starta om elektroniken

Vid rengöring och eventuell felsökning kan det ibland vara meningsfullt att nollställa elektroniken. Det görs genom att trycka ned startknappen, en kort ljudsignal hörs. Håll knappen nedtryckt i cirka 8 sekunder tills en lång ljudsignal hörs. Släpp då upp knappen.



Service

Cinderella arbetar i en sur miljö med en arbetstemperatur upp till 600C.

Det vill därför uppstå ett behov för service förr eller senare. Förebyggande underhåll kan utsätta servicebehovet betraktligt. Vid behov för service ta kontakt med din lokala återförsäljare eller med Cinderella Eco Solution. En överblick av återförsäljare och auktoriserade servicepartners finns på vår hemsida, cinderellaeco.com

Om toaletten ska in till service så är det några enkla regler ni ska ta hänsyn till:

- Askskålen skall vara tömd och rengjord.
- Toaletten skall vara försvarligt inpackad. Vi rekommenderar att ni använder kartonglådor och bubbelplast. Detta för att minimera risken för transportskador.
- En del återförhandlare har toaletter som man kan låna under servicetiden. Ta kontakt med din återförsäljare.

Reklamation och garantivillkor

Cinderella omfattas av konsument köplagen. Reklamation omfattar produktionsfel och fel på komponenter vid normalt bruk.

Den täcker inte fel som uppstår vid:

- Fel installation
- Fel användande
- Fel handtering
- Transportskada
- Överspänning
- Användning av annat än Cinderella originalpåsar

Cinderella arbetar i en sur miljö med hög temperatur. Detta medför över tid att slitdelar såsom tändplugg, fläkt och katalysator måste bytas ut. Även insatsen till askskålen kan efter en längre tid behöva bytas ut. Reklamation på slitdelar gäller i 3 år från köpsdato. Detta gäller bara i Norden. Skulle det uppstå ett problem med toaletten så ska kunden snarast ta kontakt med en återförsäljare. Vid fortsatt bruk av toaletten kan reklameringsrätten frångå. Kunden är ansvarig för att toaletten är försvarligt inpackad vid insändning till Service. Eventuella reparationer skall utföras av auktoriserade serviceverkstäder godkända av Cinderella Eco Solution. Fel och/eller skador som inte täckas av reklameringsrätten ska kunden själv stå för i första hand. I tveksamma fall tas detta upp med serviceverkstaden eller Cinderella Eco Solution. För övriga land i Norden och proffs marknader gäller särskilda villkor. Kontakta din återförsäljare vid frågor om garanti.

Påsar

Cinderella toaletter skall enbart brukas med originala Cinderella påsar.

Vid fel pga bruk av andra än originala påsar frångår reklameringsrätten.

Tekniska specifikationer

Sitthöjd.....	540 mm
Höjd	600 mm
Bredd.....	390 mm
Djup.....	590 mm
Vikt	34 kg
Kapacitet	Upp till 10 personer
Ventilationsrör.....	Ø110 mm
Strömforbruk i standby	0,005 Amp
Strömforbruk under förbränning.....	1,3 Amp
Gasförbruk	ca 125gr. pr. förbränning
Effekt v. förbränning	3000 W
Strömkrav.....	12V DC 11-14,4V
Ventilation in	160 mm

Cinderella
EcoSolution

Tillverkare:
Cinderella Eco Solution AS
Hovedveien 34, N-9062 Furufalten, Norway
www.cinderellaeco.com



Så använder du Cinderella



Öppna både toalettlocket och sittringen. Fläkten startar automatiskt.



Placera en påse i skålen.
Använd en ny påse för varje besök.



Fäll ned sittringen. Toaletten är nu klar att användas.



Blir det lite kan du hålla i ett par deciliter vatten så att påsen blir tung nog för att falla ned.



Fäll ned locket.
Cinderella kan användas som vanligt under förbränning.



Tryck på startknappen.
När den gula lampan tänds startar förbränningen.
Toaletten är nu klar att användas igen.



Sähköllä polttava Cinderella-käymäläistuim

Kun polttavaa käymäläistuinta käytetään ja pidetään kunnossa oikein, siitä on hyötyä vuosikausien ajan.

Tässä käyttöohjeessa kerrotaan käyttämisestä ja kunnossapidosta. Asennuksesta kerrotaan oheisessa asennusohjeessa.



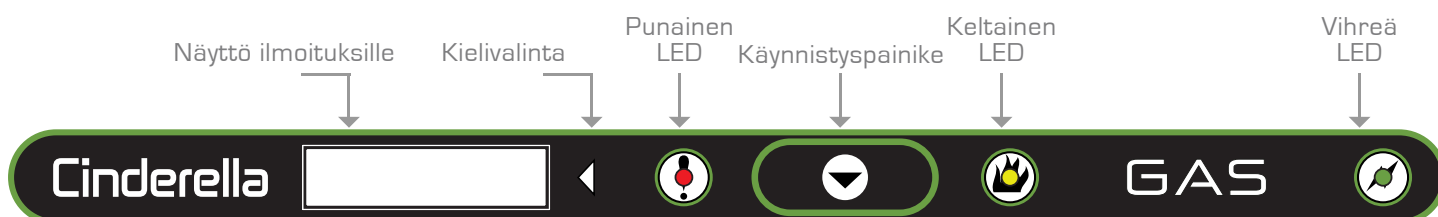
Rakenne

Cinderellan sisällä olevat osat on valmistettu haponkestävästä ruostumattomasta teräksestä. Ulkokuori on valmistettu komposiittimateriaalista. Käymälän sisällä on tuuletin, joka jäädyttää käymälän ja poistaa kaasut ja höyryt. Kaikki osat ovat huolellisesti testattuja ja korkealaatuisia. Jokaisen käymälän on läpäistävä laaja testiohjelma valmistusprosessin aikana. Cinderellan käyttöturvallisuuden on testannut Tanskan palotekninen instituutti (DBI), ja sille on myönnetty CE-merkki. Älykäs SENSE-polttojärjestelmä tunnistaa, milloin polttaminen voidaan lopettaa, sekä optimoi polttoajat ja energiankulutuksen.



Ohjauspaneelin toiminnot

Cinderellassa on led-valot, jotka ilmaisevat toimintatilaa ja virhesanomiamia. Sivulla 28 on taulukko, jossa eri hälytykset selitetään.



Cinderellan ainutlaatuiset turvallisuustoiminnot

1. Polttaminen ei käynnisty, jos käymäläistuimen kansi on auki. Kansi on suljettava, jotta käymäläistuim voidaan "huuhdella".
2. Polttosäiliön kantta ei voi avata esimerkiksi puhdistamista varten, kun käymäläistuim on lämmin. Se voidaan avata vasta käymäläistuimen jäähtyttyä [puhaltimen pysähtyttyä].
3. Jos käymäläistuimen lämpötila kohoaa liian korkeaksi, sulake laukeaa ja polttaminen keskeytyy. Sulake on nollattava manuaalisesti, jotta käymäläistuinta voidaan jälleen käyttää. Lisätietoja on vianetsinnästä kertovassa kohdassa. Katkos lämpöpiirissä.
4. Polttaminen keskeytyy, jos tuhkasäiliö ei ole kunnolla paikallaan. Punainen ja keltainen LED-merkkivalo vilkkuu.
5. Käymäläistuimen puhaltimen toiminta jatkuu, kunnes polttosäiliön lämpötila on enintään 100 °C. Jos sähkö katkeaa, puhallin saa virtaa akusta.
6. Liekkivahti katkaisee kaasuvirran, jos - liekki sammuu - polttolaitteessa syttyy takapalo - kaasun ja ilman suhde on väärä.

Cinderella Comfort -käymäläistuimen kielen vaihtaminen



1. Pidä kielenvalintapainiketta painettuna 3 sekuntia, kunnes näytön ensimmäisellä rivillä näkyy Language ja kieli näkyy näytön toisella rivillä.
2. Paina kielenvalintapainiketta useita kertoja, kunnes haluamasi kieli näkyy näytössä.
3. Kielen valinta tallennetaan muistiin muutaman sekunnin kuluttua viimeisestä painalluksesta, ja käymäläistuim palaa normaaliin käyttötilaan.

Cinderellan käyttäminen

1. Tarkista ohjauspaneelissa oleva vihreä merkkivalo. Kun se palaa, 12 V:n virtalähde on kytkettynä ja käymälä on valmis käytettäväksi. Jos käymälä on lepotilassa, voit aktivoida sen avaamalla ja sulkemalla kannen (yhden kerran).
2. Avaa käymäläistuimen kansi ja istuinkehä. Punainen LEDmerkkivalo vilkkuu. Puhallin käynnistyy automaattisesti.
3. Aseta istuinsäiliöön alkuperäinen Cinderella-pussi. Käytä jokaisella käyttökerralla uusi pussi.
4. Laske istuinkehä alas. Käymäläistuin on nyt valmis käytettäväksi.
5. Tee tarpeesi pussiin. Jos jätösmäärä on vähäinen, kaada pussiin pari desilitraa vettä, jotta siitä tulee riittävän raskas pudotakseen säiliöön kunnolla.
6. Sulje käymäläistuimen kansi.
7. Paina käynnistuspainiketta. Pussi sisältöineen putoaa polttokammioon. Ohjauspaneeliin syttyvä keltainen LED-merkkivalo osoittaa, että poltto on käynnistynyt tai meneillään. Käymäläistuin on nyt valmis käytettäväksi uudelleen.
8. Kun poltto on käynnissä, keltainen merkkivalo palaa. Polttoaika vaihtelee jätösten ja käyttäjien määrän mukaan.



Käymälä on valmis käytettäväksi, kun vihreä valo syttyy.



Hyvä tietää Cinderellan käyttämisestä

1. Muista aina asettaa istuinsäiliöön pussi ennen käyttämistä.
2. Käymäläistuimen kannen on oltava alhaalla, kun sitä ei käytetä. Poltto ei käynnisty, jos kantta ei ole laskettu alas.
3. Kun istuin on asetettu alas, polttolaite syttyy 20 sekunnin viiveellä, jotta polttokammioilla on aikaa tuulettua. Käymälä yrittää sytyttää liekin polttolaitteeseen enintään kolme (3) kertaa, ja jokaista sytytysyritystä seuraa 20 sekunnin tauko. Tämän jälkeen käymälä ilmoittaa virheestä.
4. Polttoaika voi vaihdella 45 minuutin ja 3 tunnin välillä määrän ja käyttökertojen mukaan. Kun poltto päättyy, ohjauspaneelin keltainen LED-merkkivalo sammuu.
5. Puhallin pysähtyy, kun polttosäiliö on jäähtynyt lämpötilaan 100 °C. Tähän kuluu yleensä 1 – 1,5 tuntia aikaa polton päättymisestä [keltaisen LED-merkkivalon sammumisesta].
6. Kun käymälä on jäähtynyt eikä sitä ole käytetty vähään aikaan, se siirtyy lepotilaan ja vihreä merkkivalo sammuu. Käymälä aktivoituu, kun sen kansi avataan. Lepotilassa käymälä kuluttaa vain 0,005 ampeeria. Siksi sen voi antaa olla kytkettynä myös silloin, kun sitä ei käytetä pitkään aikaan.
7. Käymälää voi käyttää myös poltto- ja jäähdytysvaiheiden aikana [katso kohdat 3 ja 4].



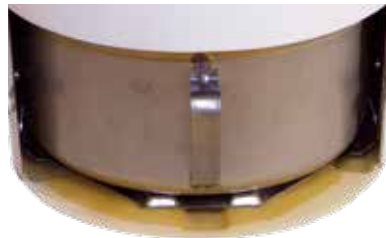
Käymäläistuimeen ei saa heittää palavia nesteitä tai aineita.

Keltainen ja punainen LED-merkkivalo vilkkuvat vuorotellen. Kun tuhkasäiliö täytyy tyhjentää, näytössä näkyy ilmoitus, ja kun käymäläistuimen kansi avataan, kuuluu kolme lyhyttä äänimerkkiä. Käymäläistuinta voi vielä käyttää, mutta se lukittuu, jos sitä käytetään vielä tietty määrä kertoja. Tuolloin keltainen ja punainen LED-merkkivalo palavat jatkuvasti. Lisäksi näytössä näkyy, että käymäläistuin on lukittu, ja 10 sekunnin välein kuuluu kolme lyhyttä äänimerkkiä. Tyhjennä tuhkasäiliö.

Tuhkasäiliön tyhjentäminen

Toimi näin:

1. Tarkista, että käymälä on kytkettynä 12 V:n virtalähteeseen ja vihreä merkkivalo palaa.
2. Varmista, että poltto on päätynyt ja että käymäläistuin on kylmä. Puhaltimen on oltava pysähdyksissä.
3. Irrota etuluukku.
4. Käännä tuhkasäiliötä siten, että kahva osoittaa suoraan eteenpäin. Punainen ja keltainen merkkivalo vilkkuvat merkiksi siitä, että tuhkasäiliö on pois paikaltaan.
5. Vedä tuhkasäiliötä itseäsi kohden.
6. Ota sisäosa [sisempi astia] ulos ja tyhjennä tuhka siitä.
7. Kaada sisäosaan lämmintä vettä, ja anna sen liota noin puoli tuntia. Puhdista harjalla (älä käytä teräviä työkaluja). Pyyhi sisäosan ulkopinta puhtaaksi.
8. Aseta sisäosa takaisin tuhkasäiliöön.
9. Kaada tuhkasäiliöön [sisäosaan] 1 litra vettä ennen sen asettamista takaisin paikalleen.
10. Aseta tuhkasäiliö takaisin paikalleen. Työnnä se kokonaan sisään.
11. Käännä kahvaa vasemmalle loppuun saakka. Punainen ja keltainen merkkivalo sammuvat. Näytöstä näkyy, että käymäläistuin on käyttövalmis.
12. Aseta etuluukku takaisin paikalleen.
13. Avaa ja sulje kansi. Käynnistä polttaminen ilman pussia ja/tai paperia. Tuhkasäiliön sisältämä vesi kiehuu. Tällöin syntyvä vesihöyry puhdistaa katalyysaattorin.



Kunnossapito

Käytä hieman aikaa ennaltaehkäisevään kunnossapitoon, jotta Cinderella toimii parhaalla mahdollisella tavalla. Samalla käyttökustannuksia säästyy. Jäljempänä kuvatut yksinkertaiset toimenpiteet täytyy tehdä 1–2 kertaa vuodessa tai aina tuhannen polttokerran jälkeen [esimerkiksi joka toisen pussipaketin vaihtamisen jälkeen].

Puhdista ilmaputket

Tarkista sisääntulo- ja ulosmenoilma. Kytke käymälä irti putkesta. Varmista, että lika, pöly ja muut ilmanvirtausta haittaavat materiaalit poistetaan sekä ulosmenoputkesta että venttiilistä. Putken puhdistamiseen voi käyttää tavallisia puhdistusliinoja. Poista savupiipun hattu ja T-kappaleen pohjassa oleva kansi. Puhdista T-kappaleen pohjassa oleva tyhjennysaukko.





Puhdistaminen

Normaalin puhdistamisen yhteydessä tai jos on unohdettu käyttää pussia tehdään seuraavat toimet **(HUOMIO!)** Ne voidaan tehdä vasta käymäläistuimen jäähtyttyä ja puhaltimen

1. Avaa käymäläistuimen kansi, jotta puhallin käynnistyy.
2. Paina käynnistyspainiketta. Tuhkasäiliön kansi avautuu ja jää auki, kunnes käymäläistuimen kansi suljetaan.
3. Käytä kosteaa paperia ja mahdollisesti tavallista puhdistusainetta **(HUOMIO!)** Älä käytä klooria sisältävää tai syttyvää ainetta). Pyyhi koko sisäosa, myös ruostumattoman luukun siivekkeet. Työnnä paperi alas polttosäiliöön.
4. Sulje käymäläistuimen kansi, kun puhdistaminen on tehty. Puhaltimen voi sammuttaa nollaamalla käymäläistuimen. Lisätietoja on Vianetsintäluvussa.

Puhdista katalysaattori

Katalysaattori varmistaa, että polttaminen ei aiheuta hajua. Normaalisti tuhkan tulee olla harmaata, eikä siinä saa näkyä paperijäämiä. Puutteellinen palaminen ja haju estetään huuhtelemalla katalysaattori. Tämä edellyttää pientä kätevyyttä ja Cinderellan nostamista.

1. Kytke irti 12 V:n virtalähde ja kaasulähde. Vedä käymälä irti ulosmenoilmaputkesta.
2. Irrota tuhkasäiliö.
3. Käymäläistuimen takana poistoilmaputken lähellä keskiosassa on pienehkö putki. Se on katalysaattoriputki.
4. Puhdista katalysaattoriputki veitsellä. Imuroi samalla, jotta putkeen ei pääse likaa.

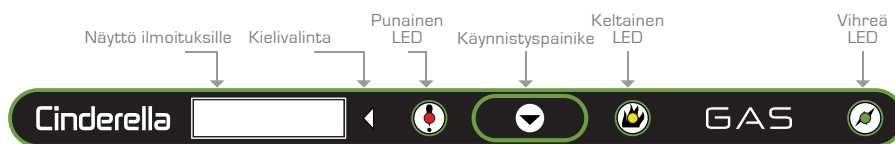
Seuraavien toimenpiteiden tekeminen edellyttää, että käytettävissä on vesiroiskeita kestävä tila, esimerkiksi puutarha, kylpyamme tai suihkutila.

1. Etsi vakaa alusta käymäläistuinta varten.
2. Kallista käymäläistuinta siten, että etuosan osoittaa alaspäin. Käymäläistuimen etuosan tulee olla noin 20 cm:n korkeudella maan pinnasta.
3. Aseta katalysaattoriputken päähän suppilo. Kaada suppiloon 1–2 litraa niin lämmintä vettä kuin vesihanasta tulee. Varo, ettei vettä valu katalysaattoriputken reunan yli. Vesi poistuu tasaiselle pohjalevyille.
4. Aseta käymäläistuin takaisin paikalleen. Käynnistä polttaminen ilman pussia ja/tai paperia, jotta katalysaattori kuivuu.



Vianetsintä ja käytöstä kertovat ilmoitukset

Jos jokin LED-merkkivalo vilkkuu, selvitä syy ja ryhdy tarvittaviin toimenpiteisiin ennen käymäläistuimen käyttämistä. Jos ilmenee jotain epätavallista, kuten hajua, puutteellista polttamista tai toimintahäiriö, on syytä toimia heti, jotta seuraamukselliset vahingot ja tarpeettomat korjauskustannukset vältetään.



Vika	Näytössä näkyvä varoitus	Punainen	Keltainen	Vihreä	Äänimerkki	Toimenpide
Tuhkasäiliö täytyy tyhjentää	Tyhjennä tuhkasäiliössä	Vilkuu u vuorotellen	Vilkuu u vuorotellen		Kolme äänimerkkiä	1 Vedä tuhkasäiliö ulos ja tyhjennä se
Tuhkasäiliö täytyy tyhjentää. Käymäläistuim on lukittu.	WC lukittu tuhkasäili täysi	Palaa	Palaa		Kolme äänimerkkiä 10 sekunnin välein	1 Vedä tuhkasäiliö ulos ja tyhjennä se
Polttolaitteen tuuletinvika	Virhe poltto puhallin	Vilkuu	Vilkuu	Vilkuu	10 äänimerkkiä	1 Nollaa käymälä pitämällä käynnistyspainiketta painettuna noin kahdeksan (8) sekuntia, kunnes kuulet pitkän äänimerkin ("piippauksen"). Avaa ja sulje käymälän kansi. Käynnistä polttolaite. Jos virhe ei korjaannu, ota yhteys huolto-osastoomme.
Tuuletinvika	Virhe tuulettimessa	Vilkuu		Vilkuu	10 äänimerkkiä	1 Tarkista, ettei puhaltimessa ole vieraita esineitä. 2 Nollaa käymäläistuim pitämällä käynnistyspainiketta painettuna noin 8 sekunnin ajan, kunnes kuuluu pitkä merkkiäänä. Avaa ja sulje käymäläistuimen kansi. 3 Aloita poltto. Jos vika toistuu, ota yhteys valtuutettuun huoltokorjaamoon.
Luukku ei sulkeudu/avaudu kokonaan / pussi juuttuu kiinni	Virhe salpamekanismi	Vilkuu			10 äänimerkkiä	1 Kun käymäläistuim on lämmin: Nollaa käymäläistuim. Paina käynnistyspainiketta asettamatta uutta pussia. Jos tästä ei ole apua, nollaa käymäläistuim, aseta uusi pussi ja kaada siihen 3 dl vettä. Paina käynnistyspainiketta. Jos tästäkään ei ole apua, odota, kunnes käymäläistuim on jäähtynyt (puhallin on pysähtynyt). Kun käymäläistuim on kylmä: Nollaa käymäläistuim, avaa käymäläistuimen kansi ja paina käynnistyspainiketta. Kansi avautuu, ja paperijäämät voidaan poistaa.
Tuhkasäiliö on väärässä asennossa	Tuhkasäiliö pois paikaltaan	Vilkuu	Vilkuu		Kolme äänimerkkiä	1 Aseta tuhkasäiliö takaisin oikeaan asentoon.
Katkos lämmityspiirissä	Virhe palaminen		Vilkuu		Jatkuvasti	1 Tarkista käymäläistuimen oikeassa kyljessä näkyvä lämpötilavahti. Ruuvaa harmaa tulppa irti. Paina sisäpuolista sulaketta sormella. Älä käytä terävää työkalua. Jos sulake on lauennut, kuuluu napsahdus. Tarkista tällöin ilman tulo ja poisto. Jos vika ei korjaannu tai jos lämpötilavahti ei ole lauennut, ota yhteys valtuutettuun huoltokorjaamoon.
Käymäläistuimen kansi avataan	Kansi on auki	Vilkuu				1 Sulje käymäläistuimen kansi.
Vika lämpötilantunnistimessa	Virhe lämpötilaanturi		Vilkuu	Vilkuu	Jatkuvasti	1 Nollaa käymäläistuim pitämällä käynnistyspainiketta painettuna noin 8 sekunnin ajan, kunnes kuuluu pitkä merkkiäänä. Avaa ja sulje käymäläistuimen kansi. 2 Aloita poltto. Jos vika toistuu, ota yhteys valtuutettuun huoltokorjaamoon.

Muut ääni- ja merkkivalosignaalit

- >11,5 V on normaali käyttöjännite (vihreä merkkivalo palaa vilkkumatta)
- <11,0 V on alhainen jännite (vihreä merkkivalo vilkkuu)
- <10,5 V on akkujännitteen alaraja (10 merkkiääntä + vihreä merkkivalo vilkkuu jatkuvasti noin 1,5 minuutin kuluttua). Kaasulähde kytkeytyy irti.
- <9,5 V:n jännite on kriittisen alhainen (10 matalaa merkkiääntä, joita seuraa välitön irtikytkentä)

Käymälän nollaaminen

Puhdistettaessa käymäläistuinta tai etsittäessä vikaa käymäläistuimen elektronikka on joskus nollattava. Se tehdään painamalla käynnistyspainiketta. Tällöin kuuluu lyhyt äänimerkki. Paina painiketta painettuna noin 8 sekuntia, kunnes kuuluu pitkä äänimerkki. Vapauta painike.



Huolto

Cinderellan toimintaympäristö on erittäin syövyttävä ja sen käyttölämpötila voi nousta lähelle 600 °C:ttä. Tästä syystä polttokäymälä vaatii jonkin verran huoltamista. Muista, että voit pidentää huoltoväliä merkittävästi huolehtimalla käymälän kunnossapidosta. Ota yhteys käymälän toimittajaan, kun käymälä vaatii huoltoa. Jos käymälä on toimitettava huoltokorjaamoon, sitä ennen on tehtävä seuraavat toimet:

- Tuhkasäiliö on tyhjennettävä ja käymälä puhdistettava ennen korjaamoon lähettämistä.
- Käymälä on pakattava kuljetuksen kestävään suojamateriaaliin. Suosittelemme käyttämään pahvilaatikkoa ja suojaamaan käymälän kuplamuovilla.

Valitukset ja takuut

Tuote on tavaroiden myyntiä koskevan asetuksen alainen.

Takuu kattaa valmistusvirheet sekä osat, jotka vikaantuvat normaalissa käytössä.

Takuu ei päde, jos vika johtuu jostain seuraavista:

- virheellinen asennus
- virheellinen käyttö
- virheellinen käsittely
- kuljetusvaurio
- salamaniskun aiheuttamat vauriot
- muiden kuin alkuperäisten pussien käyttö.

Cinderella toimii syövyttävässä ympäristössä ja korkeissa lämpötiloissa.

Tietyt kulumiselle alttiit osat, kuten sytytystulppa, tuuletin, katalysaattori ja tuhkasäiliö, on ennen pitkää vaihdettava. Vaihtovälin pituus riippuu siitä, kuinka paljon käymälää käytetään.

Takuu ei kata näitä kulumiselle alttiita osia. Mikäli kulumiselle altis osa vikaantuu tavalla, joka asiakkaan mielestä ei johdu normaalista käytöstä, valitukset on tehtävä kolmen (3) vuoden kuluessa ostohetkestä (Pohjoismaiden ulkopuolella tämä aikaraja on kaksi (2) vuotta).

Jos käymälään ilmaantuu vika kolmen (3) vuoden kuluessa ostohetkestä, asiakkaan tulee ottaa välittömästi yhteyttä paikalliseen jälleenmyyjään tai jakelijaan, ilmoittaa viasta ja lopettaa käymälän käyttäminen (Pohjoismaiden ulkopuolella tämä aikaraja on kaksi (2) vuotta).

Takuu raukeaa, jos viallista käymälää käytetään vikailmoituksen antamisen jälkeen. Kun viasta on ilmoitettu, asiakkaan tulee huolehtia käymälän asianmukaisesta pakkaamisesta ja lähettamisestä lähimpään myyntipisteeseen, huoltokorjaamoon tai jälleenmyyjän toimipisteeseen.

Tekniset tiedot

Istumakorkeus	540 mm
Korkeus.....	600 mm
Leveys.....	390 mm
Syvyys.....	590 mm
Paino.....	34 kg
Kapasiteetti	Enintään 10 henkilölle
Ilmanvaihtoputki.....	Ø 110 mm
Virrankulutus lepotilassa	0,005 ampeeria
Virrankulutus polton aikana.....	1,3 ampeeria
Kaasun kulutus.....	Noin 125 g tunnissa
Polttoteho.....	3000 W
Tehovaatimus	12 VDC 11-14,4 V
Tuuletus.....	160 mm

Cinderella
EcoSolution

Tuottaja:
Cinderella Eco Solution AS
Hovedveien 34, N-9062 Furufalten, Norway
www.cinderellaeco.com



Cinderellan käyttäminen



Avaa käymäläistuimen kansi ja istuinkehä. Puhallin käynnistyy automaattisesti.



Aseta istuinsäiliöön pussi. Käytä jokaisella käyttökerralla uusi pussi.



Laske istuinkehä alas. Käymäläistuim on nyt valmis käytettäväksi.



Jos jätösmäärä on vähäinen, kaada pussiin pari desilitraa vettä, jotta siitä tulee riittävän raskas pudotakseen säiliöön kunnolla.



Sulje kansi. Cinderellaa voi käyttää polton aikana normaalisti.



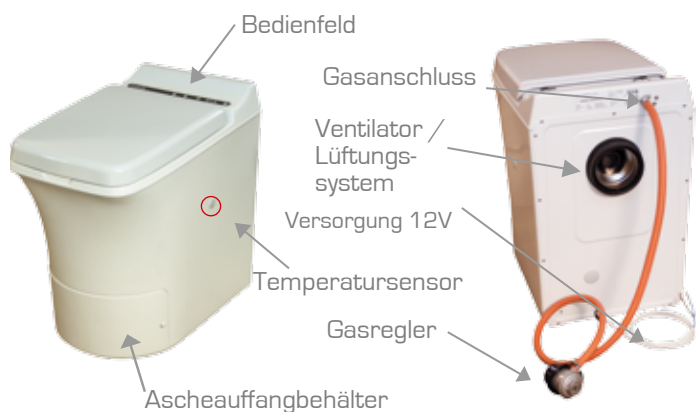
Paina käynnistuspainiketta. Polttaminen alkaa, kun keltainen merkkivalo syttyy. Käymäläistuim on nyt valmis käytettäväksi uudelleen.



Cinderella Verbrennungstoilette

Herzlichen Glückwunsch zum Ankauf Ihrer Cinderella Verbrennungstoilette!

Bei korrekter Nutzung und regelmäßiger Wartung Ihrer Verbrennungstoilette garantieren wir jahrelanges, einwandfreies Funktionieren. In dieser Gebrauchsanleitung erfahren Sie, wie Sie die Verbrennungstoilette nutzen und warten sollten. Die Anleitung wird anhand des WC-Modells Cinderella Classic illustriert. Informationen zur Montage und Inbetriebnahme der Verbrennungstoilette befinden sich in der ebenfalls mitgelieferten Installationsanleitung.



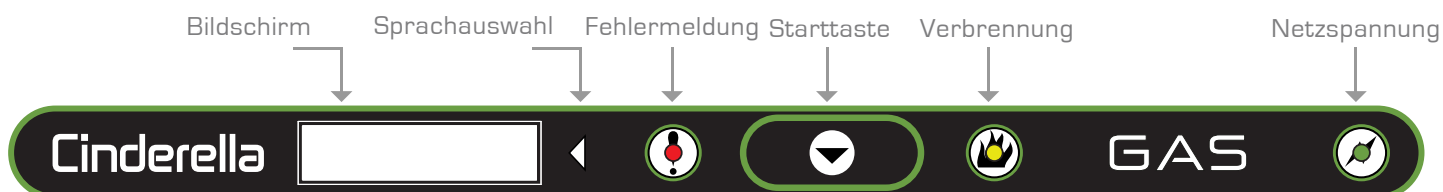
Konstruktion und Komponenten

Alle Komponenten im Innern der Cinderella Verbrennungstoiletten sind aus säurebeständigem Edelstahl hergestellt. Der Umbau besteht aus Kompositmaterial. Ein eingebauter Ventilator kühlt die Toilette und transportiert Rauch und Gerüche nach draußen. Alle WC-Komponenten, Mechanik und Materialien werden intensiv getestet und entsprechen den höchsten Qualitätsanforderungen. Jede Cinderella Toilette wird während des gesamten Herstellungsprozesses einem umfangreichen Testverfahren unterzogen. Die Produkte von Cinderella sind von international anerkannt DBI in Sachen Qualitätssicherheit und Verbraucherschutz getestet. Alle Cinderella Produkte tragen das CE Zertifikat. Unser intelligentes Verbrennungssystem, genannt „SENSE“, detektiert den präzisen Zeitpunkt für den Verbrennungsstopp und garantiert dabei optimale Veraschung und niedrigen Energieverbrauch.



Das Bedienfeld

Das Cinderella Gas Bedienfeld hat Kontrolllampen, die den Betriebszustand und Fehlermeldungen anzeigen. Lesen Sie hierzu Weiteres auf Seite 35.



Sicherheitsvorkehrungen der Cinderella Verbrennungstoilette

1. Ein geöffneter WC-Deckel verhindert, dass der Verbrennungsprozess gestartet oder fortgesetzt werden kann. Zur Betätigung der „Toilettenspülung“ muss demnach der WC-Deckel geschlossen sein.
2. Die Klappe zur Verbrennungskammer KANN NICHT geöffnet sein oder werden, solange die Toilette noch zu heiß ist. Die Klappe lässt sich für einen neuen Verbrennungsvorgang erst wieder öffnen, wenn das WC im Innern abgekühlt ist (und die Ventilation ausgegangen ist).
3. Ein Temperatursensor registriert die Temperatur im Innern der Toilette und unterbricht den Verbrennungsvorgang, wenn die Temperatur hierbei zu hoch wird. In diesem Falle ist ein manueller Neustart (restart) erforderlich, bevor die Toilette erneut benutzt werden kann. Sehen Sie sich auch die Fehlermeldungen in der Tabelle auf den folgenden Seiten an: Verbrennung unterbrochen (Heating circuit interrupted).
4. Der Verbrennungsvorgang wird auch im Falle eines schief oder unvollständig eingeführten Ascheauffangbehälters automatisch unterbrochen. Auf der Leuchtanzeige leuchten dann die rote und gelbe Kontrolllampe auf („Fehlermeldung“ und „Verbrennung“).
5. Das Ventilationssystem ist so vorprogrammiert, dass die Temperatur in der Brennkammer bis auf 100°C heruntergekühlt werden muss, bevor es automatisch abgeschaltet. Beachten Sie, dass die Batterie bei einer Unterbrechung der Stromzufuhr den Ventilator weiter antreibt, sodass auch in diesem Falle eine Überhitzung ausgeschlossen ist.
6. In den folgenden Fällen wird die Gaszufuhr automatisch unterbrochen: - Flamme erlischt, - Rückschlag im Brenner, - falsches Mischungsverhältnis Gas/Luft.

Sprache einstellen

1. Drücken Sie die Taste "Sprachauswahl" (Language select) ca. 3 Sekunden lang, bis in der erste Zeile der Anzeige Sprache („Language“) erscheint und in der zweiten Textzeile die derzeit ausgewählte Sprache angezeigt wird.
2. Drücken Sie nun die Taste "Sprachauswahl" (Language select) so oft, bis Ihre gewünschte Sprache in der zweiten Zeile angezeigt wird.
3. Es wird automatisch die letzte ausgewählte Sprache gespeichert. Die Verbrennungstoilette nimmt danach den Betrieb wieder auf.

Sprachauswahl 

Cinderella



Bedienungsanleitung für die Cinderella Verbrennungstoilette

1. Achten Sie darauf, dass die grüne Kontrolllampe im Bedienfeld leuchtet. Diese zeigt an, dass die Stromversorgung (12 V) angeschlossen und die Toilette betriebsbereit ist. Wenn die Toilette sich im Ruhezustand befindet, öffnen und schließen Sie einfach den Toilettendeckel. Dann ist die Toilette wieder betriebsbereit.
2. Heben Sie den WC-Deckel und die WC-Brille an. Die rote Kontrolllampe fängt an zu blinken und die Ventilation startet automatisch.
3. Legen Sie nun eine originale Cinderella Papiertasche in die WC-Schüssel. Benutzen Sie bei jedem Toilettengang eine neue Papiertasche!
4. Lassen Sie die WC-Brille wieder herunter.
5. Benutzen Sie nun wie gewöhnlich das WC. Sollte es sich nur um eine kleine Menge Fäkalien handeln, gießen Sie am besten ein paar Becher Wasser in die Papiertasche hinzu, sodaß die Papiertasche schwer genug ist, um in die Brennkammer zu fallen.
6. Schließen Sie den Toilettendeckel.
7. Drücken Sie jetzt die 'Start'-Taste. Die Klappe öffnet sich und die Papiertasche fällt in die Brennkammer. Der Verbrennungsvorgang startet erst, wenn der WC-Deckel geschlossen ist. Das gelbe Lämpchen des Bedienfelds zeigt an, dass der Verbrennungsvorgang läuft. Die Toilette ist auch während der Verbrennung für die weitere Nutzung betriebsbereit.
8. Die gelbe Kontrolllampe leuchtet während des gesamten Verbrennungsvorgangs. Die Zeitspanne für die Verfeuerung hängt von der Menge Exkrementen ab, die verbrannt werden müssen.

GAS



Wenn die grüne Kontrolllampe leuchtet, ist die Toilette betriebsbereit.



Schütten Sie **NIEMLS** entzündliche Flüssigkeiten oder anderes nicht-natürliches Material in das WC, bzw. die Brennkammer.

Wichtige Informationen für den Benutzer der Cinderella Verbrennungstoilette

1. Legen Sie vor der Toilettennutzung immer eine neue Papiertasche in das WC.
2. Der Toilettendeckel muss immer geschlossen sein, wenn die Toilette nicht benutzt wird. Auch die Verbrennung kann nur bei geschlossenem Deckel erfolgen.
3. Nach Leerung der Toilettenschüssel (Beutel fällt in Verbrennungskammer) wird die Gasflamme erst gezündet, wenn die Brennkammer 20 Sekunden lang entlüftet worden ist. Wenn die Flamme nicht zündet, wird der Zündversuch nach 20 Sekunden Entlüftung wiederholt. Wenn auch ein dritter Zündversuch misslingt, erscheint eine Fehlermeldung im Bedienfeld.
4. Der Verbrennungsvorgang kann zwischen 45 Minuten und bis zu 3 Stunden dauern, abhängig von der Menge Fäkalien oder der Anzahl zu verarbeitenden Toilettengängen. Die gelbe Kontrolllampe geht aus, sobald die Verbrennung abgeschlossen ist.
5. Die Ventilation stoppt erst, wenn die Temperatur in der Brennkammer unter 100°Celsius gesunken ist. Dies dauert normalerweise zwischen 1-1,5 Stunden nach Beendigung des letzten Verbrennungsvorgangs. (Die gelbe Kontrolllampe leuchtet in dieser Phase nicht mehr).
6. Wenn die Toilette abgekühlt ist und eine Weile nicht benutzt wird, geht sie in den Ruhezustand über, und die grüne Kontrolllampe erlischt. Nach Öffnen des Toilettendeckels ist die Toilette wieder betriebsbereit. Der Stromverbrauch im Ruhezustand beträgt nur 0,005 Ampere, daher kann die Toilette auch bei längerer Abwesenheit an die Stromversorgung angeschlossen bleiben.
7. Die Toilette ist betriebsbereit und kann während des Verbrennungsvorgangs, sowie während der Ventilation weiter benutzt werden, wie unter Punkt 3 und 4 beschrieben.



Kontrolllampen zur Entleerung des Aschebehälters

Die Cinderella Toilette signalisiert die Notwendigkeit der Entleerung des Ascheauffangbehälters:

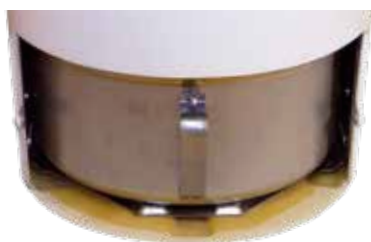
Wenn der Aschebehälter voll ist und entleert werden muß, blinken die gelbe und die rote Kontrolllampe abwechselnd und beim Öffnen des WC-Deckels ertönt ein Kontrollsignal aus 3 kurzen Tönen. Es besteht immer noch die Möglichkeit, das WC weiter zu benutzen. Wird das Signal zur Entleerung zu lange ignoriert, dann wird der WC-Deckel aus Sicherheitsgründen automatisch verriegelt, um die weitere Nutzung zu unterbinden. Bei automatischer Verriegelung leuchten die gelbe und rote Kontrolllampe ununterbrochen und ertönt das Kontrollsignal aus 3 Tönen lauter und im 10 Sekundentakt. Entleeren Sie den Aschebehälter. Danach wird die Verriegelung aufgehoben und ist das WC wieder betriebsbereit.



Entleerung des Aschebehälters

Wir empfehlen Ihnen, die Entleerung des Aschebehälters folgendermaßen vorzunehmen.

1. Vergewissern Sie sich, dass die Toilette an die Stromversorgung (12 V) angeschlossen ist und die grüne Kontrolllampe leuchtet.
2. Vergewissern Sie sich, dass der Verbrennungsprozess abgeschlossen und die Toilette abgekühlt ist. Die Ventilation sollte aus sein.
3. Öffnen Sie die Klappe unten am WC.
4. Drehen Sie den Aschebehälter so lange, bis der Handgriff genau mittig steht (siehe Abbildung). Die rote und gelbe Kontrolllampe zeigen an, dass sich der Aschebehälter jetzt in einer „falschen“ Position befindet.
5. Ziehen Sie den Aschebehälter heraus.
6. Heben Sie die innere Auffangschale heraus und entsorgen Sie die Asche.
7. Füllen Sie die Schale mit heissem Wasser und lassen Sie sie ca. 30 Minuten zum Einweichen stehen. Säubern Sie die letzten Rückstände mit einer weichen WC-Bürste (niemals scharfe Utensilien benutzen) und schütten Sie das Wasser weg. Trocknen Sie die Außenseite der Schale ab.
8. Stellen Sie die Schale in den Ascheauffangbehälter zurück.
9. Füllen Sie die Schale nochmals mit 1 Liter frischem Wasser.
10. Schieben Sie den Ascheauffangbehälter mitsamt Schale und Wasser bis zum Anschlag wieder zurück in Position.
11. Drehen Sie den Aschebehälter soweit wie möglich nach links. Die rote und gelbe Kontrolllampe erlöschen.
12. Schließen Sie die Klappe.
13. Öffnen und schließen Sie den WC-Deckel und starten Sie einen Verbrennungsprozess ohne Papiertasche. Das Wasser in der Schale verdampft während des Verbrennungsvorgangs und der Wasserdampf reinigt zugleich den Katalysator.



Wartung

Die präventive Wartung garantiert das optimale Funktionieren der Cinderella Verbrennungstoilette. Außerdem bedeutet präventive Wartung niedrigere Betriebskosten. Ein- bis zweimal jährlich, oder nach jeder Tausendsten Verbrennung (entspricht einem Verbrauch von zwei Papiertaschenpackung) sollten Sie die folgenden Wartungsmaßnahmen vornehmen:

Säubern der Lüftungsrohre

Überprüfen Sie die Be- und Entlüftung. Ziehen Sie die Toilette vom Rohr ab. Entfernen Sie eventuellen Schmutz (Staub oder andere Verunreinigungen, die den freien Luftstrom hindern können) aus Entlüftungsrohr und Ventil. Verwenden Sie für die Rohrreinigung z. B. eine gewöhnliche Schornsteinbürste. Nehmen Sie den Dachaufsatz des Entlüftungsrohrs und den Deckel unten am T-Stück ab. Reinigen Sie das Abflussloch im Deckel.





WC-Reinigung

Die normale WC-Reinigung sollten Sie folgendermaßen vornehmen (dies gilt auch, wenn das WC versehentlich ohne Papiertasche benutzt wurde). **(ACHTUNG:** Die Toilette muss abgekühlt und die Ventilation aus sein):

1. Öffnen Sie den WC-Deckel (der Ventilator wird gestartet).
2. Drücken Sie die 'Start'-Taste. Die Klappe zur Brennkammer öffnet sich und bleibt offen, bis der WC-Deckel wieder geschlossen wird.
3. Benutzen Sie zum Auswischen der WC-Schüssel feuchtes Papier und WC-Reiniger. **(ACHTUNG:** Benutzen Sie niemals Reinigungsmittel mit Chlor oder anderen entzündlichen Bestandteilen!) Wischen Sie die WC-Schüssel und die „Flügelelemente“ der Edelstahlklappe mit trockenem Papier nach. Lassen Sie das Papier durch die Klappe fallen.
4. Schließen Sie den WC-Deckel. Sie können die Ventilation unterbrechen, indem Sie einen „Neustart“ initiieren (falls gewünscht). Lesen Sie hierzu mehr im Abschnitt Fehlermeldungen.

Reinigung des Katalysators

Der Katalysator garantiert eine Verfeuerung ohne Geruchsentwicklung. Unter normalen Umständen ist die Asche grau und enthält keine Papierreste. Um Geruchsentwicklung, bzw. schlechter Verbrennung entgegenzuwirken, sollte der Katalysator „durchgespült werden“. Dies erfordert ein wenig handwerkliches Geschick und Sie sollten in der Lage sein, die Verbrennungstoilette anzuheben.

1. Trennen Sie die Toilette von 12-V-Stromversorgung und Gaszufuhr, und ziehen Sie die Toilette vom Entlüftungsrohr ab.
2. Entfernen Sie den Ascheauffangbehälter.
3. Auf der Rückseite der Toilette befindet sich in der Mitte des Entlüftungsrohrs ein weiteres kleineres Rohr. Dies ist das Abgasrohr des Katalysators.
4. Säubern Sie das Abgasrohr mit einem Messer und saugen Sie freikommende Partikel direkt weg, sodass kein Schmutz in das Katalysatorrohr fallen kann.

Für die weitere Reinigung sollten die Toilette nun an einem Ort aufgestellt werden, wo freikommendes Wasser wegfließen kann, wie z.B. in der Badewanne, Dusche oder im Garten.

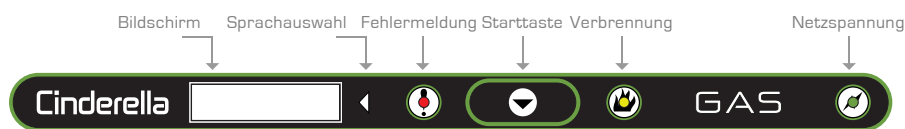
1. Sichern Sie die Toilette auf einem flachen stabilen Untergrund (siehe Foto).
2. Legen Sie die Toilette dabei mit der Vorderseite nach unten. Für das richtige Gefälle sollten sich die Ränder der WC-Brille ca. 20 cm über dem Boden/Ablage befinden.
3. Stecken Sie einen Trichter in das Katalysatorabgasrohr. Schütten Sie ca. 1-2 Liter heißes Wasser (aus dem Wasserkran) durch den Trichter. Passen Sie dabei auf, dass das Wasser nicht über den Trichterrand überläuft. Das Wasser läuft über die WC-Bodenplatte wieder heraus.
4. Trocknen Sie den Katalysator, indem Sie die Cinderella Toilette wieder am Lüftungssystem anschließen und einen Verbrennungsvorgang (ohne Papiertasche oder Papier) starten.





Störungen und Fehlermeldungen

Sobald eine der Kontrolllampen auf dem Bedienfeld anfängt zu blinken, sollten Sie sich über den Grund informieren, bevor Sie das WC weiter benutzen. Eine sofortige Reaktion und Fehlerbehebung ist erforderlich, wenn Sie Geruchsentwicklung wahrnehmen, die Verbrennung zu viele Rückstände aufweist oder das System nicht mehr funktioniert. Das Ignorieren von Störungsmeldungen und Weiternutzung kann Schäden und unnötige Reparaturkosten verursachen.



Störung	Fehlermeldung	Rot	Gelb	Grün	Geräuschsignal	Fehlerbehebung
Aschebehälter muss entleert werden	Aschbehälter entleeren	Lampe blinkt	Lampe blinkt		3 Töne	1 Entfernen und entleeren Sie den Aschebehälter.
Aschebehälter muss entleert werden, Toilette ist verriegelt.	Gesperrt aschebeh. entleeren	Lampe brennt	Lampe brennt		3 Töne im 10 Sekundentakt	1 Entfernen und entleeren Sie den Aschebehälter.
Fehler Brennerlüfter	Fehler brenner gebläse	Lampe blinkt	Lampe blinkt	Lampe blinkt	10 Töne	1 2 Setzen Sie die Toilette zurück (Nullstellung), indem Sie die „Starttaste“ ca. 8 sek lang betätigen, bis ein langer Signalton zu hören ist. Öffnen und schließen Sie den Toilettendeckel. Starten Sie die Verbrennung. Wenn die Störung dadurch nicht behoben ist, Fachhändler (Wartungswerkstatt) benachrichtigen.
Fehler Lüftungsgebläse	Störung Lüfter	Lampe blinkt		Lampe blinkt	10 Töne	1 2 3 Untersuchen Sie, was den Ventilator blockiert. Aktivieren Sie einen Neustart, indem Sie ca. 8 Sekunden die 'Start'-Taste drücken und auf den langen Warnton warten. Öffnen und schließen Sie dann den WC-Deckel und starten Sie neuen Verbrennungsvorgang. Sollte die Fehlermeldung bestehen bleiben, setzen Sie sich mit Ihrem Händler in Verbindung.
Klappe ist blockiert / Papiertasche eingeklemmt	Störung verschlussmech.	Lampe blinkt			10 Töne	1 Ist die Toilette noch zu heiß, führen Sie dann einen Neustart aus. Drücken Sie dazu die 'Start'-Taste, ohne dass eine Papiertasche in der WC-Schüssel liegt. Ist die Fehlermeldung noch nicht behoben, legen Sie eine Papiertasche in die Schüssel und schütten Sie 3 Tassen Wasser hinein und führen Sie nochmals einen Neustart aus. Drücken Sie auf die 'Start'-Taste. Falls dies immer noch erfolglos ist, warten Sie bis die Toilette vollständig abgekühlt ist (Ventilation ist aus). Führen Sie nochmals einen Neustart aus, öffnen und schließen Sie den WC-Deckel und drücken Sie die 'Start'-Taste. Klappe öffnet sich und eventuell blockierendes Papier kann mit der Hand entfernt werden.
Aschebehälter in falscher Position	Aschbeh. falsch position	Lampe blinkt	Lampe blinkt		3 Töne	1 Drehen Sie den Ascheauffangbehälter in die richtige Position (Handgriff mittig).
Fehler Heizkreislauf	Fehler branner anlage		Lampe blinkt		Durchgängiger Warnton	1 2 Warten Sie 15 Minuten. Kontrollieren Sie den Temperatursensor auf der rechten WC-Seite. Drehen Sie den grauen Stöpsel heraus. Drücken Sie mit dem Finger (keine scharfen Objekte benutzen) auf die Sicherung. Sie hören einen Klickton, sobald die Sicherung betätigt wurde. Kontrollieren Sie danach die Lüftungzu- und abfuhr. Wurde die Sicherung nicht aktiviert, setzen Sie sich dann bitte mit Ihrem Händler in Verbindung.
WC-Deckel ist offen.	Deckel ist offen	Lampe blinkt				1 Schließen Sie den WC-Deckel.
Fehler Temperatursensor, Kurzschluß oder defekt.	Störung temperatursensor		Lampe blinkt	Lampe blinkt	Durchgängiger Warnton	1 2 Führen Sie einen Neustart aus, indem Sie die 'Start'-Taste ca. 8 Sekunden lang drücken bis ein langer Warnton ertönt. Öffnen und schließen Sie den WC-Deckel. Starten Sie einen Verbrennungsvorgang mit geschlossenem Deckel. Die Verbrennung startet. Sollte die Fehlermeldung bestehen bleiben, kontaktieren Sie Ihren Händler.

Andere akustische / optische Signale

- >11,5 V = normale Betriebsspannung (grüne LED leuchtet ununterbrochen)
- <11,0 V = niedrige Spannung (grüne LED blinkt)
- <10,5 V = kleinste zulässige Batteriespannung (10 Signaltöne + Dauerblinken der grünen LED nach 1,5 min). Gaszufuhr wird unterbrochen.
- <9,5 V = Spannung kritisch niedrig (1 x 10 Signaltöne und unmittelbare Abschaltung)

Zurücksetzen der Elektronik (Neustart)

Bei einer Fehlermeldung reicht es manchmal bereits aus, die Elektronik komplett neu zu starten. Drücken Sie hierzu die Starttaste. Es erklingt erst ein kurzer Ton. Halten Sie die Taste weitere 8 Sekunden lang gedrückt bis ein langer Warnton ertönt. Lassen Sie dann die Starttaste los.



Service

Die Cinderella Toiletten erreichen unter Umständen Temperaturen bis zu 600° Celsius. Das bedeutet, dass eine Wartung durch den Händler letztendlich notwendig sein kann. Präventive Wartungsmaßnahmen, wie auf den vorigen Seiten beschrieben, schieben den Zeitpunkt auf. Wartung und Service an elektronischen Teilen, ebenso wie Ersetzen des Hauptkabels dürfen ausschließlich von befugten und autorisierten Personen ausgeführt werden. Kontaktieren Sie Ihren Händler für Fragen zur Wartung Ihrer Cinderella Verbrennungstoilette.

Wenn Sie das WC für Wartung / Reparatur postalisch verschicken, beachten Sie dann bitte Folgendes:

- Vor Versand muss der Ascheauffangbehälter vollständig entleert und die Toilette sauber sein.
- Verpacken Sie die Toilette sicher, um eventuelle Transportschäden zu vermeiden. Wir empfehlen, die Toilette in luftgepolsterte Folie zu wickeln und in einem sicheren Karton zu verstauen.

Beschwerden und Garantie

Dieses Produkt unterliegt den Bestimmungen des internationalen Warenverkaufs.

Es gilt eine Garantiegewährleistung für Produktionsfehler, sowie für nicht-funktionierende Teile bei sachgemäßem Gebrauch. Die folgenden Fehlerursachen fallen nicht unter die Garantie des Herstellers:

- Unsachgemäße Installation / Montage
- Unsachgemäße Benutzung
- Unsachgemäße Handhabung
- Transportschäden
- Schäden durch Blitzeinschlag
- Schäden durch den Gebrauch von nicht-originalen Cinderella Papiertaschen

Die Cinderella Verbrennungstoiletten erreichen sehr hohe Temperaturen. Es ist daher eine Frage der Zeit, dass es zu Abnutzungs- und Verschleißerscheinungen von Teilen, wie z.B. Zündkerze, Ventilator, Katalysator oder der Ascheauffangschale kommen kann.

Garantiefälle im Bezug auf Verschleiß müssen innerhalb der ersten 2 Jahre (3 Jahre für skandinavische Länder) nach Kaufdatum eingereicht werden. Bei einem Defekt muß der Käufer unmittelbar Kontakt mit seinem Händler aufnehmen. Bei einer Weiterbenutzung der Verbrennungstoilette im Falle eines Defekts oder bei anhaltender Fehlermeldung kann die Garantie verfallen. Es ist die Verantwortung des Käufers, die Toilette zum Zwecke des Versands ausreichend zu verpacken, um Transportschäden zu vermeiden. Der Käufer trägt den Versand zu seinem Händler selbst. Reparaturen an der Cinderella Verbrennungstoilette dürfen ausschließlich von Personen ausgeführt werden, die von der Cinderella Eco Solution AS hierzu autorisiert wurden. Alle Reparaturen von Defekten oder Schäden, die nicht unter die Garantiebedingungen fallen, müssen vom Käufer selbst getragen werden. Für den Einzelhandel, bzw. für andere Hersteller gelten spezielle Geschäftsbedingungen.

Technische Spezifikationen

Sitzhöhe	540 mm
Toilettenhöhe	600 mm
Breite.....	390 mm
Tiefe	590 mm
Gewicht.....	34 kg
Max. Anzahl Benutzer:.... bis max.	10 Personen
Durchschnitt Lüftungrohr, Plastik	Ø110 mm
Stromverbrauch im Ruhezustand	0,005 A
Stromverbrauch bei Verbrennung	1,3 A
Gasverbrauch	ca. 125g pro Verbrennung
Leistung bei Verbrennung	3000 W
Stromversorgung	12 V DC (11–14,4 V)
Lüftung	160 mm

Cinderella
EcoSolution

Hersteller:
Cinderella Eco Solution AS
Hovedveien 34
N-9062 Furuflaten
Norwegen
www.cinderellaeco.com



So benutzen Sie die Cinderella Toilette richtig!



Heben Sie WC-Deckel und Brille an. Die Ventilation startet automatisch.



Legen Sie eine Papiertasche in die WC-Schüssel. Benutzen Sie bei jedem Toilettengang eine neue Papiertasche.



Lassen Sie die WC-Brille herunter. Die Toilette kann jetzt benutzt werden.



Befindet sich nur wenig Ausscheidung in der Papiertasche, erhöhen Sie das Gewicht mit einer Tasse Wasser, sodass die Tasche durch die Klappe fallen kann.



Schließen Sie den WC-Deckel. Das WC kann auch während eines Verbrennungsvorgangs benutzt werden.



Drücken Sie die ‚Start‘-Taste, um den Verbrennungsvorgang zu starten. Die gelbe Kontrolllampe geht an. Das WC ist weiterhin betriebsbereit.



Forhandler/Dealer: